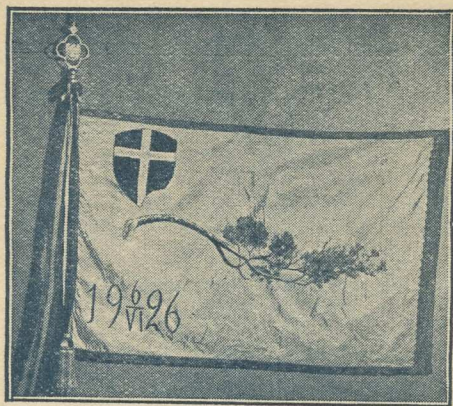


**KAITSELIIT**

**NÕMMEL**

A 23370:4



Eesti Rahvusraamatukogu digitaalarhiiv DIGAR

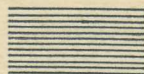
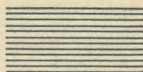
# KAITSELIIT NÕMMEL

KAITSELIIDU NÕMME MALEVKONNA KIRJASTUS



# Nõmme Majaomanike Pank

Nõmme, S. Pärnu maantee 92.  
Telefon 522-09.



# Nõmme Kindlustusselts

Nõmme, S. Pärnu maantee 92, telefon 522-09



Nõmme Majaomanike Panga ruumes.

# Nõmme Tarvitajateühisus

Kontor:

Jaama 12

Telefon 520-92

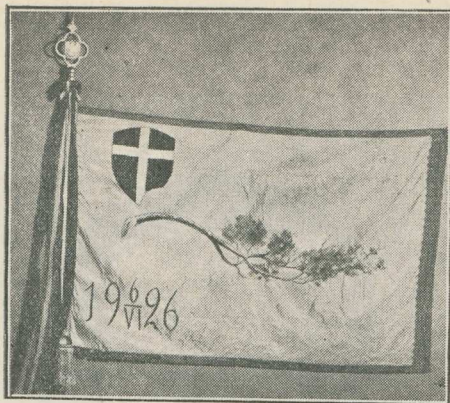
„TULU“



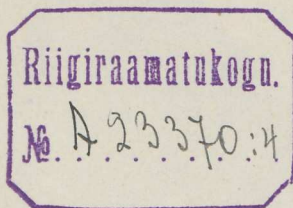
1. Jaama 12, Nõmmel.
2. Metsa 15, Nõmmel.
3. Pärnu 203, Kivimäel
4. Pikk 27, Rahumäel
5. Valdeki 42, Vab.pst.nurk
6. Tähe 11, Hiiul
7. Suvila 2, Pääskülas
8. Suurtüki 5, Hiiu

317.74(40)

2311



# KAITSELIIT NÕMMEL



Sf 949

№67. (27. XI 35).



Van. top. m. m. 1, 250

NÕMME, 1935







Kindral-major J. ORASMAA (Roska)

Kaitseliidu ülem.





Major R. LINTS,  
K. L. Tallinna Maleva pealik.



K. REINMANN,  
Nõmme Malevkonna pealik.

## SISSEJUHATUSEKS

Kaitseliidu Nõmme organisatsioon, kui jätta kõrvale selle n. ü. „eelajalooline järk“, s. o. ajajärk kuni kaitseliidu loomiseni tema praegustel organisatsioonilistel alustel, on tegutsenud k. a. alguks kümme aastat. Võttes aga arvesse ka omaaegse omakaitse olemasolu ja tegevuse, on Nõmme rahva omakaitse korraldusel seljataga 18 aastat viljakat tööd. See on küllaltki pikk aeg selleks, et teha kokkuvõtteid mineviku saavutuste kohta ja püstitada uusi tähiseid tuleviku tööks. Seda sihti taotlebki käesolev väljaanne.

Nagu nähtub järgnevatest kirjutustest, on Nõmme kaitseliidu tegevuses olnud nii tõusu- kui ka mõõnaaegu. On olnud hoogsat tegevust ajajärke, kuid on torganud silma ka loidust konstateerida võimaldavaid momente. See on elu reegel, ja sellepärast paratamatu. Kuid omakaitse reaalse vajaduse silmapilkudel on Nõmme kaitseliidu organisatsioon täitnud oma ülesande. Ei ole kahtlust, et ta tahab seda teha ka tulevikus. See toimub seda paremini, mida tugevam on organisatsioon nii koosseisult kui ka seesiselt ühtekuuluvuselt, vaimult ja dist-



sipliinilt ja mida paremini ta on valmistatud ette oma kodukaitse ülesannetele. See ongi kaitseliidu peamisi ja ühtlasi suurimaid praegusaja ülesandeid.

Nõmme kaitseliidu organisatsioon koosneb käesoleval ajal Kaitseliidu malevkonnast, naiskodukaitse jaoskonnast, noorkotkaste malevkonnast ja kodutütardest — kokku üle 300 liikmega. Malevkonna liikmete arv vahepeal langes alla saja, kuid viimasel ajal näitab jälle hoogsat tõusu. Tuleb juurde nii tegev- kui toetajaid liikmeid. 16.000 elanikuga linnas, nagu on seda Nõmme, peaks kaitseliitlaste arv olema küll palju suurem. Oleks loomulik, et iga patriootiliselt häälestatud kodanik kuuluks kaitseliitu. Ei ole usutav, et Nõmme kodanikud on üksikõiksed kodumaa saatuse küsimustes. Pigemini peab arvama, et ei olda küllalt teadlikud kaitseliidu tähtsuses. Arvatakse, et üks ma siis astu, kui „vaja“ tuleb. Kuid siis on hilja. Samuti oldakse tihti eksiarvamisel jooksvate kohustuste suuruse suhtes, mispärast vabandatakse ajapuudusega. Sealsamas näeme aga muude ülesannetega väga kooramatud kodanikke täitmas täitsa rahuldavalt kaitseliidu kohustusi. Toetatav-liikmeks olemine ei tekita aga mingeid raskusi, kui selleks ei ole mõnekroonine aastamaks. Kuid kaitseliitlaste arvus loodame suurenemist lähemas tulevikus, millist optimismi õigustavad viimaseaja nähted. Ka tuleb võtta arvesse, et üle 200 Nõmme kodaniku on K. L. Tallinna üksustes.

K. L. Nõmme noorte organisatsioonides (noorkotkad ja kodutütred) näeme tänapäev plaanikindlat organiseerimistööd ja elevust tegevuses. Naiskodukaitse jaoskond töötab innukalt ja heade tulemustega. Nii areneb kaitseliidu elu meie kodulinna praegu tõusu tähe all.

Kohalik kaitseliit seisab eriti praegu suurte ülesannete ees. Peale organisatsioonilise korraldustöö, õppetegevuse ja pideva valveloleku ülesannete on päevakorral malevkonnale ja tema kõrvalüksustele o m a k o d u soetamine. See nõuab suurt tööd vajalike rahasummade kogumisel. Vastavale fondile on pandud alus ja ka käesoleva väljaande puhastulu läheb selleks otstarbeks. See tingib nii kaitseliidupere üksmeelset pingutust, kui ka kodanikkude ohvrimeelsust ja asja tähtsuse väärilist hindamist. Loodame, et neid omadusi meie kodulinna kaitseliitlastel ja kodanikel leidub.

Meie oleme võinud olla tunnistajaiks, kuidas üksikud kaitseliidu liikmed ka meie malevkonnas on olnud eeskujuks oma püüdlikkuse ja ohvrimeelsusega kaitseliidu tegevuse korraldamisel. Meil on küllalt

olnud ja on ka praegu hoolikaid kaitseliitlasi, pealikuid ja malevkondlasi, kes ennastsalgavalt täidavad omi ülesandeid; meil on aga ka leidunud malevkonna liikmeid, kes on toonud suuri ohvreid malevkonnale ainelise abi andmisega. Tänumeeles mälestab Malevkond oma surnud liiget H. Pausti, kes Malevkonnale pärandas osa temale kuulunud kinnisvarast. Suuremat ainelist toetust on Malevkonnale annud härrad R. Domberg, K. Küll j. t. Aga ka Nõmme omavalitsus, ühistegelikud organisatsioonid ja mitmesugused muud ettevõtted ja isikud ei ole keelanud Malevkonnale võimalusekohast toetust ja abi.

See on tõenduseks, et kaitseliidu töö ka Nõmmel leiab hindamist ja et meie rahvas ei ole ükskõikne oma tuleviku vastu. See lubab ka tulevikku vaadata lootusrikkalt.

Nõmmel, 25. X 35.

**K. Reinmann,**

K. L. Nõmme Malevkonna pealik.



Kaitseliidu Nõmme malevkonna veteraane. Paremtal: Joh. Neeme (Neuman) — Nõmme kaitseliidu tegelik juht 1918. aastal, J. Vaga — Nõmme Omakaitse asutaja 1917. a. ja L. Leppik — kaitseliidu asutajaid ja kauaaegne relvurpealik.



# Omakaitsest Kaitseliidu Nõmme malevkonnani

Kui 1917. a. revolutsioonilaine ulatus Nõmmeni, algas siingi käärimine Nõmme kindlustustööliste, vene väeosade ja läti sõjapõgenike hulgas.

Tallinnas T. S. S. nõukogus olid võimu oma kätte haaramas enamlased, kes ei tunnustanud Eesti iseseisvuse püüdeid ja tahtsid likvideerida kõik eesti rahvuslikud organisatsioonid.

Et vältida alatasa sagenevat tolleaegsete vene väeosade omavoli ja ka pidurdada kohalikkude enamlaste tegevust, Nõmme seltskonnalt tekkis kavatsus organiseerida rahvamiilitsale abiks omakaitserühm.

Olles ühtlasi ajutine miilitsaülem ja kohaliku tuletõrjekomando peamees, hakkas J. Vaga organiseerima tuletõrjemeeskonnast omakaitserühma, mille ülesandeks oleks olnud abistada rahvamiilitsat, kes Nõmme laialdaste piiride juures ei suutnud küllalt edukalt kaitseda Eesti rahvuslikke üritusi, tagada neil segastel aegadel kodanike täit julgeolekut ja astuda ühtlasi ka vastu kohalikkude enamlaste võimuharamise püüetele.

Selleks saadi Harjumaa tolleaegselt miilitsaülemalt Joh. Reinthalilt ametlik luba ja nii algaski miilitsa kõrval tegevust omakaitse. Mehed vormeeritavasse omakaitserühma võeti kohalikust tuletõrjemeeskonnast. Raskusi tegi aga vajaliku hulga relvade muretsemine. Kuid sellestki saadi üle hea tahtmise tõttu, seda enam, et relvade muretsemisel aitasid kaasa Harjumaa miilitsaülem ja merekindluse komandant kindral-major Ismetjev. Viimase vaheltsobitusel saadi Tallinnast merekindluse laost 20 jaapani-süsteemilist püssi, kuna revolvrivõeti toodi hiljem Peterburist.

Omakaitse juhtideks olid: I jaosk.

kom. A. Vesterberg, abi E. Tamberg; II jaosk. kom. J. Pajo, abi — T. Roosa; III jaosk. kom. E. Titsov, abi — A. Krapotkin, IV jaosk. kom. R. Studemeister, abid — R. Anderson ja K. Haldejev.

Ärevate aegade tõttu hiljutiloodud omakaitserühmal oli rohkesti tegevust.

Kuna ka Tallinnas kodanikkude omakaitse mõte oli leidnud linnakodanike hulgas soodsa pinna ja sellisele keskorganisatsioonile pandud juba ametlik alus „Tallinna elanikkude omakaitse nõukogu“ näol, siis 1917. a. Tallinna maakonna komissar tegi Nõmme aleviomavalitsuse juhtidele esilduse kohaliku omakaitse loomise asjus.

Seesugune esildus oli tegelikult aga hilinenud, sest Nõmmel funktsioneeris omakaitse kui niisugune juba 1917. a. juunikuust saadik, mis tehti teatavaks Tallinna maakonna komisarile.

Enamline korruptsioon aina süvenes. Enamlastest võimumehed, toetudes vene sõjaväelaste ja madruste täakidele, 6. jaan. 1918. a. vallutasid Nõmme omavalitsusasutused, likvideerisid rahvamiilitsa ja nõudsid ka tuletõrjemeeskonnalt nende käes olevate relvade väljaandmist.

Tegelikult enamlastest võimumehed said kätte ainult need püssid, mis seisisid alaliselt pitsimajas. See osa relvi ja laskemoona aga, mis oli parajasti omakaitsemeeskonna kodudes, suudeti ära peita. Kõik ähvardused ja läbiotsimised ei annud tulemusi ja nii jäidki püssid kadunuks.

Relvade kõrvaldamisega ühel ajal lõppes ajutiselt tuletõrjemeeskonnast omakaitserühma tegevus ja seda te-



gelikult kuni Keila lahinguni, s. o. 23. veebruarini 1918. a.

Nimelt sel õhtul Nõmme tuletõrjejuhtidele sai teatavaks, et enamlased lähenevate Saksa okupatsioonivägede eest taganedes kavatsevad korraldada ka Nõmmel „veresauna“. Selleks oli neil juba valmis nõnda nimetatud must nimekiri, kuhu kuulusid paljud kohalikud tegelased. Kui suur õieti oli musta ristiga märgitud isikute arv, selle kohta on andmed erinevad, kuid kõneldi 53 isikust.

Saatuse tahtel aga ei täitunud enamlastest võimumeeste unistus peatsest pärtliööst Nõmmel. Nimelt, 23. veebruari õhtul tekkis Metsa tänaval ühes tühjas majas tulekahju, mis põhjustas tuletõrjemeeskonna alarmerimise.

Tuli kustutati, kuid tuletõrjemeeskond jäeti valveseisukorda, sest Keilast hakkasid saabuma haavatud ja lahingust põgenenud enamlaste jõud, kellelt Nõmmelt taandumise korral oli karta kõige halvemat.

Tuletõrje valvelolek ja osalt vahest ka liialdatud kuuldused nende käes olevatest relvadest ja käsigranaatidest kainestasid enamlasi seevõrd, et nad vähemalt esialgu ei julgenud aktiivselt välja astuda ja jäid äraootavale seisukohale.

Hiljem aga, s. o. umbes kella 2 paigu 24. veebruari ööl, põgenesid enamlased Saksa okupatsioonivägede kartusel Nõmmelt paaniliselt, jättes maha relvi ja varustustki, mis kõik läks nüüd tuletõrjest omakaitse valdusse, kes veel samal ööl, koos rahvamiilitsaga, võttis Nõmmel korrapidamise üle.

Saades teate Eesti vabariigi välja kuulutamisest, korraldati 24. veebruari hommikul kell 10 pitsimajas endiste alevivalitsuse liikmete ja tuletõrjejuhtide ühine koosolek, millel

arutati tekkinud olukorda ja valiti uued juhid. Alevivanemaks sai tuletõrje üh. esimees H. Badendick, miilitsaülemaks R. Studemeister ja ajutiseks komandandiks tuletõrjepeamees J. Vaga. Korrapidamine alevis jäi endiselt tuletõrjekomandost omakaitse ülesandeks. Omakaitse juhiks oli abi-peamees F. Keltjärv.

Veel sama päeva kella 12 saabus Nõmmele esimene sakslaste kaheksameheline ratturrühm ja juba järgmisel päeval, s. o. 25. veebruaril marsivad Nõmmelt läbi Saksa okupatsiooniväed kindral Seckendorffi juhtimisega.

Kuni 28. märtsini 1918. a. sakslased end ei seganud Nõmme omavalitsuse korraldustesse. Valveteenistus ja ka üldine korrakaitse oli endiselt kohaliku tuletõrjemeeskonnast omakaitse ülesanneteks. 28. märtsil 1918. a., näiliselt tundes end juba küllalt seisukorra peremeestena, asuvad okupatsioonivõimud ka Nõmmel likvideerima omavalitsust. Seni kohaliku tuletõrjemeeskonna valduses olnud kindluselad võetakse üle, tuletõrjemeeskond vabastatakse valveteenistusest ja asutakse looma „oma valitsust“.

Likvideeritud tuletõrjemeeskonna asemele okupatsioonivõimud hakkasid vormeerima uut „*Bürgerwehri*“, kuhu määrati peamiselt kohalikud sakslased, kadakasaksad ja saksa-meelsed eestlased.

Kuid okupatsioonivõimu kokkuvõttes Nõmme tuletõrjemeeskonnast omakaitserühmal veelkord tuli astuda välja korra ja julgeoleku kaitsele. See oli aga ka viimane kord, sest vahepeal oli omakaitse asemele tekkinud uus rahvuslik organisatsioon noore kaitseliidu näol, kes asendas kodukaitse, kasvades võimsaks ja lugupeetavaks rahvuslikuks ürituseks.



# Nõmme kaitseliidu loomine

Ühelajal Saksa okupatsioonivägede poolt võimu üleandmisega Eesti Aju-tisele Valitsusele algab ka senise oma-kaitse reorganiseerimine.

11. nov. 1918. a. õhtul Tallinnas admiral Joh. Pitka kutsub omakaitse — *Bürgerschutzwehri* juhatuse ja Saksa soldatitenõuk. esindajad-ohvit-serid omakaitse staapi, kus kirjuta-takse valmis akt, millega Eesti Aju-tise Valitsuse otsusel likvideeritakse senine omakaitse ja asutatakse *Eesti Kaitse Liit*, mille liikmeks võivad olla ainult eestlased.

Kaitseliidu asutamisel taotleti kol-me sihti. Esiteks — olid selle sam-muga sakslased sunnitud jääma eema-le uuest organisatsioonist; teiseks — uus nimetus lisandiga „*Eesti*“ eraldas ta senisest saksapärasest „*Bürger-wehrist*“ ja tegi selle eesti rahvusli-kuks ettevõtteks ja kolmandaks — kaitseliidu tegevus laiendati üle ko-gu riigi.

Nagu juba eelpool märgitud, koos-nes okupatsiooniaegne omakaitse pea-miselt saksameelseist isikuist. See oli maksev ka Nõmme omakaitse koh-ta, mis tegutses sakslaste poolt ame-tisse määratud alevivanema H. Ba-dendicki (saksastunud rootslane) ju-hatusel. Vahendituks ülemaks oli saksastunud lätlane V. Volkmann.

On arusaadav, et sellekujuline oma-kaitse ei võinud rahuldada eestlasi, kes, kuigi okupatsioonivõimude poolt laiali saadetuina, hakkasid juba 1918. aasta oktoobrikuus organiseerima põ-randa all uut omakaitset paralleelselt saksa „*Bürgerwehri*le“.

Peagi oli koondatud uude omakaitse organisatsiooni — vastsesse kaitse-liitu — 30 ustaivat meest, kelle abil 13. novembril 1918. a. lipnik H. Vismani juhatusel võetakse võim Nõmmel üle.



H. VISMAN,  
Nõmme Kaitseliidu esimene organisee-rija ja pealik 1918. a.

Selle järele, kuidas suudetakse koondada kaitseliitu eestimeelseid mehi, laieneb Nõmme omakaitseorga-nisatsiooni tegevus ja ülesanded. Ni-melt, järk-järgult võetakse oma või-mupiirkonda laskemoona- ja kraami-laod Nõmmel, Harkus, Rahumäel ja Pääskülas.

Kõikjale varanduste juure, jaama ja raudteele pandi valvele relvasta-tud kaitseliit. Ühtlasi võeti relvad üle okupatsioonivõimude poolt orga-niseeritud „omakaitse“ juhilt V. Volk-mannilt ja talle alluvailt.

Kuna vabadussõda nõudis juhte ja ka mehi, siis lipnik Visman pidi lah-kuma Nõmmelt, et sõita rindele. Te-ma asemele Nõmme kaitseliidu ju-hiks jäi Karl Lepik. Kahjuks viimane ei olnud rivimees, mille tõttu kaitse-liidu rivi ala tegelik juhtimine jäi Jo-hannes Neumanni (Neeme) hooleks.

21. novembril 1918. a. määratakse Nõmme suurtükiväe ja lõhkeainete ladude komandandiks nooremleitnant

EESTI KAITSE LIIT

Lipnik Wismann'ile.

Harjumaakonna ja Tallinna

U L E M

12. November 1918 a

N. 1.

Tallinn,

Teen Teile ülesandeks Harjumaal Kaitse-

liidu Nõmme osakonna organiseerimisele  
asuda.

Alam-Oberst

Kann

Ülesvõte alam-oberst P. Kanni korraldusest lipn. H. Vismanile Kaitseliidu Nõmme osakonna organiseerimiseks.

Eduard Putmaker, kes kohe lõi tihe-  
da kontakti Nõmme kaitseliiduga,  
andes oma abi kaitseliidu rivi- ja la-  
hingõppustel.

14. detsembril saab Nõmme koman-  
dant Tallinnast käsu kohaliku oma-  
aegse omakaitse lõplikuks likvideeri-  
miseks ja selle dokumentide ning va-  
randuste ülevõtmiseks. Ühtlasi oli li-  
sandatud korraldusele hoiatus, et ol-  
daks ettevaatlik endise omakaitse  
liikmete värbamisega kaitseliitu.

Kuid, ega erilist vajadust selleks  
enam olnudki, sest Nõmme kaitseliit-  
laste arv tõusis juba selletagi küllalt  
jõudsalt ja seda põhjusel, et teadli-  
kumad, riigiustavad kodanikud, kelle  
aastad ei kohustanud neid minema  
vabadussõtta, pidasid enese aukohu-  
seks astuda kaitseliitu, millise organi-  
satsiooni leidsid parimaks omakaitse  
mooduseks.

1. jaanuaril 1919. a. määratakse  
nooremleitnant E. Putmaker Nõmme  
jaama komandandiks ja sellega üht-  
lasi ka kohaliku kaitseliidu ülemaks.  
Mõni päev hiljem, s. o. 3. jaanuaril  
samal aastal saab Johannes Neumann  
(Neeme) kohaliku kaitseliidu ülema  
abiks.

Tegevuse hõlbustamiseks kaitseliit  
Nõmmel oli jagunenud rajoonide jä-

rele. Igas rajoonis oli oma ülem,  
kelle ülesanded olid aga puhtadmi-  
nistratiivset laadi.

Nimelt, rajooniülemate kohustuseks  
oli pidada oma rajooni meeste nime-  
kirju, anda edasi meeskonnale kõik  
korraldused ja käsud ning olla abiks  
mitmesuguste ülesannete sooritamisel.

Kaitseliidu riviline jaotus tollal  
vastas kompanii jaotusele, s. o. oli  
puhtsõjaväeline riviline jaotus oma  
rühmade ja jagude ülematega, kus  
juures rajoonidel ei olnud mingit osa-  
tähtsust.

26. veebruaril 1919. a. Nõmme kait-  
seliidu tegevus laieneb tunduvalt selle  
tõttu, et kaitseliidu ülem noor-leitn.  
Putmaker määratakse ühtlasi ka kait-  
seliidu Harjumaal ja Tallinna ümb-  
ruskonna kaitseliidu ülemaks.

3. aprillil 1919. aastal lahkub  
Nõmme kaitseliidu ülema abi kohalt  
energiline juht Johannes Neu-  
mann (Neeme), kelle asemele sa-  
male kohale määratakse Johannes  
Randmer, kellel kohaliku kaitseliidu  
riviväljaõppe alal on samutigi nagu  
ta eelkäijalgi väga suured teened.  
Ühtlasi oli abide juhtida ka kantse-  
lei asjaajamine, mis samutigi nõudis  
aega ja suurt töötahet. Kui hiljem





Vasakult ülevalt: **J. Orro** — I komp. pealik, **S. Eslas** — Naiskodukaitse esinaine, **K. Reinmann** — Malevkonna pealik, **E. Radik** — Kodutütarde rühmavanem, **E. Janson** — II komp. pealik, **G. Sallert** — Malevkonna juhat. liige ja kauaaegne majanduspealiku abi, **L. Ojaveski** — propagandapealik, **O. Randvee** — Noorkotkaste



kaitseliidu ülema abi koht kaotatakse, jääb J. Randmer samale kohale asjaajaja nime all.

Kaitseliidu otseseks ülesandeks Nõmmel oli alaline valveteenistuse korraldamine mitmesuguste riigiladude juures, nagu: Harku laskemoonalao juures, Rahumäe sõjamoonaladude juures jne., meeskonna riviline väljaõpe ja lõppeks ka ühiskondliku ja omavalitsuse elu õigesse suunda juhtimine. Nii mindi kaitseliidu mõjutusel toleaegsetele omavalitsuse valimistele, mis oli seda vajalikum, et eemale hoida omavalitsuse asjade juhtimisest ja otsustamisest kommunistliku erakonna tegelasi, kellel Eestis tollal oli veel erakondlik tegevusvabadus. Edasi asutati kaitseliidu algatusel praegune Nõmme tarvitajateühing „Tulu“. Vabariigi esimesel aastapäeval korraldati üldine suur paraad jne.

Kui senine kaitseliidu juht leitnant Eduard Putmaker lahkus oma kohalt 5. juulil 1920. a., sai Nõmme kaitseliidu ülemaks Gustav Oskar. Kuid siitpeale algab ka nõnda ütelda tagasimineku kohaliku kaitseliidu tegevuses. Endine energia ja tegevushoog vaibub järk-järgult ja nüüd peetakse vahetevahel ainult üksikuid laskeharjutusi. Riviline õppus on üldse



Kol.-leitn. ED. PUTMAKER, Omaaegne Nõmme kaitseliidu pealik.

unustatud ja pikapeale soikub tegevus hoopis.

Igatahes mõjutas kaitseliidu tegevuse vaibumist olukorra üldine rahunemine, milles nagu ei tuntud enam vajadust kodanikkude omakaitse järele, milline lasus nüüd täiel määral ning täie raskusega riigivalitsuse õlgadel.

Seesugune tardumus Nõmme kaitseliidus kestis kuni 1924. a. suveni, mil kaitseliidu elus algab uus murang, uus tõusuaajajärk.

---

malevkonna pealik, prl. Saukas — Kodutütarde pealik, F. Haring-Hannusovsky — spordipealik, I komp. peal. abi, A. Malkus — käskudetäitja pealik, A. Rang — rev.-kom. liige, agaramaid tegelasi ja Malevkonna suuremaid toetajaid, B. Methusalem — juriskonsult, K. A. Nõmmisto — majanduspealik, K. Kahro — esimene eluaegne toetaja liige, dr. A. Vastalu — sanitarpealik, K. Sirotkin — omaaegne kaitseliidu tegelane, A. J. Pedak — orkestripealik, E. Krastin — õppepealik, Joh. Lindemann — omaaegne juhat. liige (endine linnapea), J. Vaga — Nõmme kaitseliidu omaaegne organiseerija, F. Keltjärv — end. Nõmme omakaitse juhte, J. Randmer — end. kaitseliidu juhtivaid tegelasi, O. Tusar — Malevkonna vanim ja agaram liige, J. Toiker — rev.-komisjoni liige ja tublimaid pealikuid, P. Radiko — Malevkonna sekretär.





Kaitseliidu Nõmme Malevkonna 1924. a. 1. detsembri tegelasi. Vasakult — istuvad: L. Ojaveski, Joh. Neeme, L. Lepik ja J. Vaga. Seisavad: M. Vilu, F. Jaanson ja H. Viidik.

## Nõmme Malevkonna sünd

1924. a. algul poliitiline olukord Eestis oli kujunenud väga pinevaks. Oli teateid, et kommunistid, kes kogu aja tegid Eesti-vastast kihutustööd, kavatsesid 1. mail organiseerida väl-jaastumise.

Neist teadetest häirituna Tallinnas hakati mõtlema vahepeal soikunud kaitseliidu tegevuse elustamisele.

Nõmmel kaitseliitu uuesti organi-seerima määrati Oskar Muro.

23. aprillil 1924. a. algas O. Muro Nõmmel tegevust. Esmajoones tuli pöörduda kohalike tuntud seltskon-nategelaste poole, püüdes neid tõm-mata kaitseliitu, sest oli ju vaja po-litiliselt täiesti ustavaid inimesi.

Nõmme tegelaste poolt soovitati O. Murole ta raskete ülesannete täit-misel abilisteks August Kikas ja Konstantin Sirotkin.

Põllu tänaval, mis oli O. Muro elu-korteriks ja kohaliku kaitseliidu staa-biks ühtlasi, peeti ära esimene oma-vaheline koosolek, kus niihästi K. Si-rotkin kui ka A. Kikas andsid oma nõusoleku kaastööks O. Muroga.

Kuna paljud endised kaitseliitlased olid muutunud passiivseiks üldise as-ja vastu ja, võib-olla, vahest ehk isegi väsinud endisest, küllaltki koorma-vast kaitseliidu tööst, siis algul mees-te kaasa tõmbamine ei läinud kuigi libedalt. Kaitseliidu omaaegse ülema G. Oskari kaasabil õnnestus luua kon-takt kohaliku endise kaitseliidu tege-lastega. Kes uude kaitseliitu astuda ei soovinud, neilt korjati relvad ära.

Kulus kuu või veelgi enam enne, kui Nõmmel oli suudetud uuesti koguda väike arv kaitseliitlasi ja võis jälle



alustada tegevust uuestisündinud kaitseliidu organisatsioonis.

Kaitseliidu Nõmme jaoskond nimetati 8. jaoskonnaks ja oli jagatud kahte rajooni, milliste piiriks oli raudtee.

Esimese rajooni ülemaks määras kohaliku kaitseliidu ülem O. Muro Konstantin Sirotkini ja teise rajooni ülemaks August Kikase. Organiseerimine kestis augustikuuni. Vahepeal oli loodud kontakt kohaliku pioneer-pataljoniga koostöö mõttes. 1924. a. augustis algasid riviõppused, milleks andis oma kaasabi pioneerpataljoni leitnant Trankmann ja omaaegne Nõmme kaitseliidu juht Joh. Neumann (Neeme), kes septembrikuus kutsuti Nõmme kaitseliidu ülema abiks. Osa vajalikke relvi saadi omaaegsetelt kaitseliitlastelt, kuna puuduv osa toodi kohale Tallinnast. Kaitseliidu staabiks tollal oli endiselt kaitseliidu ülema O. Muro erakorter Põllu tän. 15. Tegevuse laienedes endised staabiruumid osutusid kitsaks ja tuli leida uued ruumid. Need leiti endise alevivalitsuse ruumes Suur Pärnu maanteel, Sakeuse majas.

Riviõppuse kõrval asuti organiseerimise ka laskeasjandust. Esimesed sellesarnased võistlused peeti Valdekis septembrikuul. Tulemused olid enam kui rahuldavad, nagu seda väitis toleaeagne rahvaväe ja kaitseliidu ülem kol. Raudvere, kes ühtlasi avaldas nõmmelastele tänu nende tähelepandavate saavutuste eest laske alal.

Juba 1924. a. augustikuus saadi Tallinnast korraldus panna valvepostid viadukti ja ka lõhkeainetelao juure.

Aegamööda muutus tegevus elavamaks. Mehi koondus kaitseliitu rohkem, kuid nüüd hakkas end tunda andma majandusliku aluse puudumine. Isegi üüri tasumine oleks käinud



O. MURO,  
K. L. Nõmme Malevkonna organiseerija  
ja pealik a. 1924.—1928.

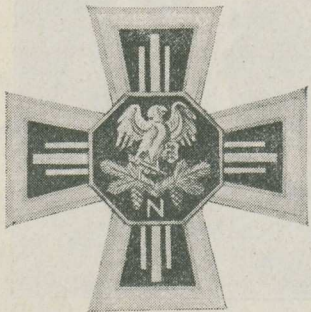
üle jõu ja oldi õnnelik, et alevivalitsus oli lubanud tasuta kasutada oma ruume. Hiljem satuti aga alevivalitsusega millegipärast vastuollu, mille tõttu staap kolis üle kohalikku pritsimajja, kuna õppusi korraldati spordiselts „Kalju“ ruumes, millised olid lubatud kaitseliidule tasuta kasutamiseks. Ka kõik suuremad koosviibimised peeti samades ruumides.

Kuni 1924. a. 1. detsembrini Nõmme kaitseliidus välisõppusi ei korraldatud. Alles 1. detsembril olid enamlaste poolt korraldatud võimuhaaramise katse järele algab Nõmme kaitseliidus hoogus ja intensiivne tegevus.

Hädaohu korral ilmusid kohtadele mitte ainult need, kes olid astunud uuesti organiseeritavasse kaitseliitu, vaid tulid isegi pea kõik endise kaitseliidu tegelased, et pakkuda oma abi isamaa ja kalli kodu kaitsemisel. Neil päevil ei leidunud Nõmme kaitseliidus ainustki meest, kes poleks täitnud suurima kohusetundega talle usaldatud ülesandeid.



# Malevkonna tegevus aastatel 1924.—1935.



Nõmme Malevkonna rinnamärk  
(ühtlasi hoolsusmärk).

Nagu eelpool juba märgitud, kaitseliidu ümberkorraldamisele andsid tõuke 1. detsembri sündmused. Selleks keskkohas asuti kohe uue põhikirja ja ühtlasi ka organiseerimiskava väljatöötamisele.

Et aga viimaste maksmapanemine võtab aega, kinnitas vägede ülemjuhataja kindral Laidoner 17. dets. 1924. a. Eesti Vabariigi Kaitseliidu ajutise põhikirja kuni uue põhikirja maksma panemiseni vabariigi valituse poolt.

Selle, ajutise põhikirja alusel algabki 1924. a. detsembris Nõmme malevkonna vormeerimine. Malevkonna ülemaks määratakse endine kaitseliidu ülem ja organiseerija O. Muro.

1. jaanuaril 1925. a. Nõmme malevkond pidas kohaliku spordiseltsi „Kalju“ ruumes, S. Pärnu maantee nr. 140 oma esimese üldkoosoleku. Koosoleku avas päalik O. Muro. Juhatajaks valiti k.-l. Joh. Neumann (Neeme), abiks J. Vaga ja kirjatometajaks K. Lepik ja H. Tann. Uue ajutise põhikirjaga tutvumise järele andis üldkoosolek alljärgneva töötuse:

„Mina luban ja töotan kõige juures, mis mul püha ja kallis, et ausasti töötan kaitseliidu põhimõtte järele, tõrkumata täidan ülemate käske ja juhatuse määrusi ning korraldusi. Tunnistan Eesti Vabariigi täielikku iseseisvust ja tema põhiseaduslikku valitsust, mille kaitseks igal ajal valmis olen. Kaitseliidust lahkumise soovil teatan sellest kirjalikult vastavale juhatusele, kui selleks on seaduslik põhjus.“

Selle järele, kui iga kaitseliidu organisatsiooni kuuluda soovija oli annud oma allkirja ülemaltoodud vande-töötusele, asuti juhatuse kujundamisele.

Esimene ajutine juhatuse valiti koosseisus: Joh. Lindemann, L. Mühlbach (Ojaveski) ja J. Vaga. Neile kandidaatideks: M. Vilu ja V. Kiin. Revisjonikomisjoni valiti: O. Birkenberg, K. Lepik ja A. Freiberg ning lõpuks distsiplinaarkomisjoni: K. Sirotkin, J. Neumann (Neeme), A. Lukin ja A. Rang.

1924. a. detsembrikuu oli Nõmme malevkonnale kahtlemata üks tegevusrikkamaid ja raskemaid ühtlasi.

Selleaegsed Nõmme metsad olid heaks asukohaks riigivastaste tegevusele, salakoosolekute pidamiseks ja enese varjamiseks. Kaitseliidul tuli olla alatises tegevuses tagaotsitavate isikute püüdmisel.

Öösel olid väljas alatised piilkonnad raudteejaamas, Rahumäe viadukti ja lõhkeainete laos „Lõhkejõud“ juures Mustamäe all.

Päeval aga, peale töö, korraldati meeskonnale riviõppusi ja laskeharjutusi pioneerpataljoni leitn. Trankmanni juhtimisel. Loomulikult selline energiline tegevus hakkas viimaks



vanemal kaitseliitlasil üle jõu käima. Vaatamata raskustele, keegi ei avaldanud selle üle nurinat ega püüdnud ükski tagasi tõmbuda, küll aga võis märkida meeskonna töös ja tegevuses üldist huvi ning indu.

Selline üliintensiivne tegevus Nõmme malevkonnas kestis kuni 1925. a. jaanuarikuuni, mil piilkonnad ja vahtkonnad jäid vähemaks. Malevkonda kuulus tollal üle 100 kaitseliitlase.

Esimesel üldkoosolekul valitud juhatus pidas oma esimese koosoleku 7. jaan. 1925. a. Johannes Lindemanni korteris Raudtee tänaval. Koosolekul jagati ametid omavahel järgmiselt: J. Lindemann — laekur, L. Mühlbach (Ojaveski) — sekretär ja J. Vaga — juhatuse esindajaks distriplinaarkomisjoni.

Kuna kantselei- ja koosolekute pidamise ruumid puudusid, asus juha-

tus niisuguste otsimisele. Seni aga peeti juhatuse koosolekuid vaheldumisi J. Lindemanni korteris, spordiselts „Kalju“ ruumes, „Rahvateatri“ hoones, Männi tän. 2, ja ka Nõmme Vabatahtliku Tuletõrje Ühingu ruumides. Viimaks Nõmme Tuletõrje Ühing lubab kasutada oma kantseleiruumi malevkonna staabil kuni 1. aprillini 1925. a.

Kuigi ruumide kasutamine võib sündida ainult kolm korda nädalas, teatud päevadel, on sellega ikkagi saadud üle esimesest hädast. Kuid et kaitseliidu staabi tegevus selliste ajutiste ruumide juures ei saanud loomulikult areneda, annab pealik Muro staabi kasutada oma elukorteri ruumid Põllu tän. 15.

2. veebruaril 1925. a. vabariigi valitsus kinnitas kaitseliidu uue põhikirja. Umbes nädalapäevi hiljem, s. o. 9. veebruaril kinnitas valitsus vormi-

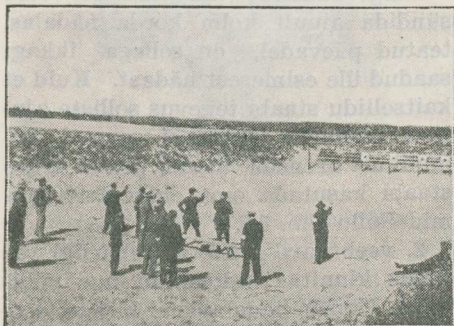


Naiskodukaitse Keila manöövrel.



riietuse kirjelduse. Sellega sai kaitse-  
liit oma esimese, halli üldvormi.

15. veebruaril 1925. a. peeti uue põ-  
hikirja alusel spordiselts „Kalju“ ruu-  
mes malevkonna teine üldkoosolek,  
kus 1. jaanuaril valitud juhatus valiti  
tagasi täies koosseisus. Revisjoni-  
komisjoni valiti h-rad H. Viidik, O.  
Birkenberg ja E. Reim. Samal koos-  
olekul valiti juhatusele abiks majan-



Malevkondlasi püstoleist laskmas.

duslikul alal 7-liikmeline nõuandev  
vanematekogu.

Uue põhikirja alusel malevkond ja-  
guneb kompaniideks, kompaniid rüh-  
madeks ja rühmad jagudeks.

1925. a. korraldatud vabariigi aas-  
tapäevast võttis Nõmme malevkond  
osa täies koosseisus, kusjuures osa  
meeskonnast kandis juba uut vormi-  
riietust.

Nõmme laialise pindala tõttu oli  
raske teadete edasitoimetamine häire  
ja muudel puhkudel. Et selleks kasu-  
tada noorsoo jõudu, otsustati ellu  
kutsuda malevkonna juures skautide  
organisatsioon.

17. märtsil 1925. a. kutsuti kokku  
esimene organiseerimiskoosolek. En-  
ne aga, kui malevkond jõudis teosta-  
da oma kavatsuse, asutati väljaspool  
malevkonda „Skautide Sõprade Selts“,  
kelle hooldamisele läksid skaudid.

1. maist s. a. kolis malevkonna  
staap üle Käo tän. nr. 2.

Arvestades Nõmme laialdase pind-  
alaga, asutatakse malevkonna ratsa-  
salk, kelle ülesandeks esmajoones  
oleks sidepidamine. Salga asutajaks  
oli Christjan Kask, kes 9. mail 1925.  
aastal esitas malevkonna pealikule  
meeskonna nimestiku.

Hobused ratsasalga andsid tasuta  
kasutada kohalikud puuhoovipidajad  
ja teised hobusteomanikud väljaõpe-  
tamiseks vastavalt kaitseleidu nõue-  
tele. Lisaks sellele oli lubatud hobu-  
seid kasutada ka teatavatel erajuh-  
tumitel. Hobuste väljaõpetamine toi-  
mus kaks korda nädalas. Ratsarüh-  
male kinkis komplekti sadulaid ma-  
levlane Rupert Domberg.

Sidepidamise otstarbeks organisee-  
ris Chr. Oja ka ratturkompanii. 15.  
juunil 1925. a. esitas asutaja mees-  
konna nimekirja kinnitamiseks. Kom-  
panii pealikuks määrati Chr. Oja ja  
abiks talle H. Schmidt.



Nõmme naiskodukaitse asutajad ja esi-  
mene juhatus 1925. a. Istuvad — vasa-  
kult: M. Vorstaedt, K. Mitt (†), O. Muro,  
pr. E. Mitt (†), pr. N. Muro.

1. juuniks 1925. a. oli malevkond  
ümberkorralduse töödega jõudnud lõ-  
pule. Meeskond, mis koosnes 188 kait-  
seliitlasest, oli jagatud 3-me kompa-  
niisse, rattur- ja ratsarühma. Iga  
kompanii jagunes 3-me rühma ja rüh-  
mad omakorda 3-me jakku. Kompa-





Naiskodukaitse Iru manöövreil 1934. a.

niisse kuulus 50—70, rühma 20—30 ja jakku 6—10 meest.

Kompaniisid, rühmi ja jagusid juhatasid pealikud ja nende abid: I kompaniid juhtis plk. K. Sirotkin, kellel oli abiks E. Tamberg; II kompaniid plk. M. Laretei, abiks L. Lepik; III kompaniid plk. E. Nemvalz, abiks E. Muug-Muuga; ratturrühma plk. Chr. Oja, abiks H. Schmidt ja ratsarühma plk. Ch. Kask. Iga üksus kandis kahevärvilist lipukest, mille üleval pahemal nurgal väljaõmmeldud malevkonna märk „N“, keskpäigas kompanii eraldusmärk nr. nr. I, II, III, või rühma embleem. I kompanii värviks olid helekollane-roheline; II kompaniil — valge-rukkilillesinine; III kompanii — beež-punakaslilla; ratturrühmal — roosatumesinine ja „N“ ning ratas väljaõmmeldud mustaga; ratsarühmal —

kollane-must, „N“ ja kaks ristamisi mõõka väljaõmmeldud rohelisega.

Märtsist kuni maini toimusid järjekindlalt riviõppused, millest osavõtt kaitseliitlastele oli sunduslik. Õpetajaid andis pioneerpataljon ja Tallinna malev. Rivi- ja lahingtrilli peeti spordiselt „Kalju“ väljakul ja laskeharjutusi Valdekis kohaliku garnisoni laskeplatsil.

Raha hankimiseks korraldati pidusid ja loteriisid, milleks kasutati kohaliku naispere abi. Et malevkonna juure koondada kindlaid naistegelasi, hakati 1925. a. juunikuus organiseerima kaitseliidu naisjaoskonda ja sama aasta juuli algul naisjaoskond kui naisugune alustab korrapärast tegevust.

Samuti asutati ka 1925. a. suvel noorte kehalise kasvatuse arendamiseks spordiosakond, mis alustas suure



innuga tegevust. Ühtlasi ei unustata südikat propagandat uute liikmete juurevõitmiseks.

Kindla häirekava teostamiseks jagati Nõmme administratiivpiirkond 7-messe rajooni, kusjuures igas teatavas rajoonis elutsevad kaitseliitlased kuulusid vastavasse häiregruppi. 1925. a. oktoobrikuust peale malevkonna staap asub Raudtee tänaval nr. 25. 18. oktoobril peetakse ära kolmas üldkoosolek, millel juhatus annab ülevaate malevkonna nooremate üksuste, s. o. spordiosakonna ja naisorganisatsiooni tegevusest. Koosolek kujuneb paiguti väga tormiliseks. Juhatusel heidetakse ette, et ta on spordi peale kulutanud rohkesti raha, mida oleks hädapärast vajatud muudeks otstarveteks. Kuid selles asjas ära kuulatud juhatusel seletus, peakoosolek kiidab üksmeelselt heaks senise tegevuse.

Samal koosolekul tõstetakse üles ka malevkonna kodu soetamise küsimus, mille selgitamiseks ja võimaluste kaalumiseks kujundati erikomisjon.

Oktoobris muudetakse spordiosakond spordiringiks, mis peab oma esimese koosoleku uuel kujul 23. oktoobril.

1925. a. 11. novembriks on malevkonnal 194 liiget. Seega on 1925. a. malevkonna liikmete arv suurenenud. Üldse võib tähendatud aasta tegevust pidada malevkonnale kõigiti õnnestunuks ja intensiivseks.

1926. aasta 1. jaanuariks malevkonna liikmete arv on tõusnud 196-le. Neist on soetanud endale vormiriietuse 74.

10. veebr. 1926. a. kaitseliidu keskjuhatuse otsusega Nõmme malevkond saab juriidilise isiku õigused, nagu see on ette nähtud kaitseliidu põhikirja § 2-es. 21. veebruaril samal aastal toimub aastapeakoosolek, kus valitakse juhatusse: J. Lin-

demann, L. Mühlbach (Ojaveski) ja R. Domberg. Samal koosolekul tõstetakse uuesti üles malevkonnale kodu asutamise küsimus. Peakoosolek teeb juhatusele ülesandeks astuda selles sihis vastavaid samme. 1926. a. märtsikuus asutatakse malevkonna juures A rühm, kuhu kuuluvad kõik kaitseliitlased, kes üle 45 aasta vanad ja kelle tervislik seisukord ei luba võtta osa riviõppustest; samuti arvatakse A rühma ka nooremad liikmed, kes



H. PAUST (†),  
kes annetas Malevkonnale oma  
pärandusosa.

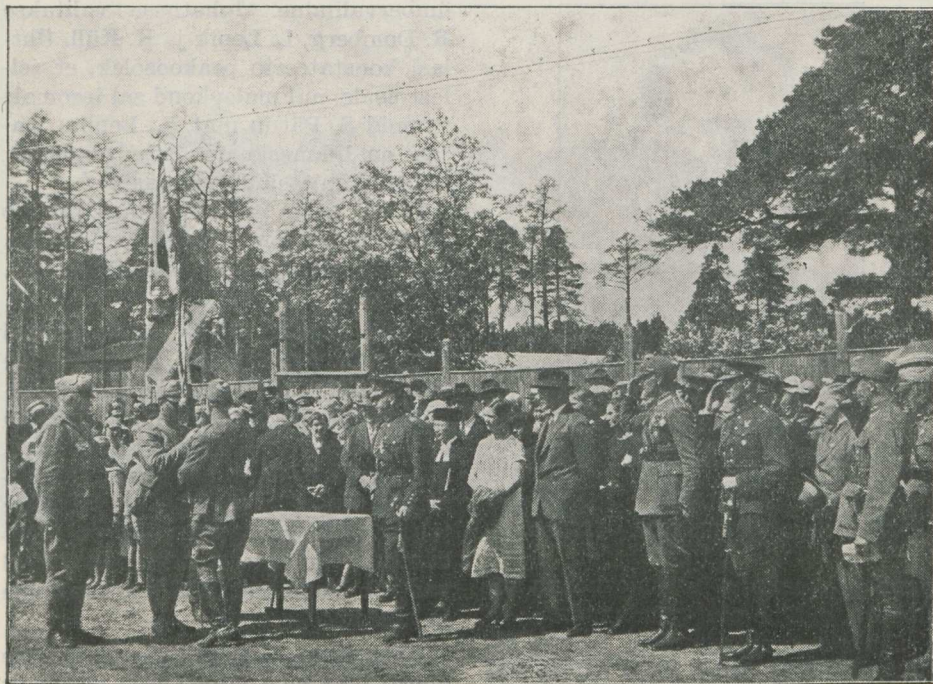
kaitseväeteenistusest täiesti vabastatud. Kohe viiakse asutatud rühma üle 18 kaitseliitlast.

Noortele, kes pole veel kaitseväes teeninud, asutatakse 1926. a. maikuus B rühm, kuhu esialgu viiakse üle 27 noort, kellele pealikuks määratakse K. Mitt.

Kuna Nõmme liivarohked teed ei võimalda kasutada jalgratast vajaliku liiklemisvahendina, siis 15. maist 1926. a. likvideeritakse 1925. aastal asutatud ratturrühm.

Nagu eelminegi, nii ka 1926. a. oli Nõmme malevkonnale üks tegevus-





Lipu annetamine Nõmme Malevkonnale 1926. a.

rikkamaid ja seda just sisemiste ümberkorralduste ja meeskonna ettevalmistamise suhtes. Selle sihiga korraldati rida loenguid, laskeharjutusi, manöövreid ning lõpuks ka sagedasti rivi- ja lahingõppusi.

Samal, s. o. 1926. aastal, kujuneb malevkonnale üheks suuremaks sündmuseks oma lipu saamine. Lipu kavandi, mis kujutab Nõmme looduslike elemente — kollast liiva ja rohelist männiokska, kinnitab tolleaegne kaitseminister J. Soots 27. mail 1926. Lipu valmistamine võtab aega, mispärast selle pidulik üleandmine toimub 6. juunil 1926. a. kohalikul turuplatsil S. Pärnu mnt. Üleandmist toimetab kaitseministri abi kindral Lill.

1927. aasta 1. jaanuariks oli malevkonnal 183 liiget, neist vormis 80.

28. veebruaril 1927. a. toimub spordiringi järjekordne nimemuutus. See-

kord nimetatakse spordiring ümber spordiklubiks. 20. märtsil tuleb üldkoosolek kokku kohaliku „Rahvateatri“ ruumis. Juhatusse valitakse: R. Domberg, M. Laretei ja L. Lepik.

1. aprillist 1927. a. nimetatakse malevkonna senine naisorganisatsioon Nõmme malevkonna naisjaoskonnaks. Et õppused liikmeskonnale ei saaks ülearu koormavaks, peakoosolek soovitab edaspidi korraldada õppusi ainult kaks korda kuus. Ühtlasi jagatakse nüüd liikmeskond tegev- ja toetajateks liikmeteks.

1928. aasta 1. jaanuariks on malevkonna liikmete arv tõusnud 200-le. Neist mehi 162 ja naisi 38.

Sel aastal suureneb malevkond ka ühe uue üksuse võrra. Nimelt, 1928. a. veebruarikuul kutsutakse ellu malevkonna siderühm. Töötatakse välja ja





A. OJALO,  
Malevkonna pealik 1928.—1935. a.

pannakse maksma ka malevkonna kordukord, milline seni puudunud.

Elukoha muutuse tõttu lahkub senine pealik O. Muro omal palvel ma-



Leitn. H. SILBER,  
K. L. Nõmme piirkonna instruktor.

levkonna pealiku kohalt. Tema asemele pealikuks määratakse abipealik Joh. Neumann (Neeme).

4. märtsil peetakse staabi ruumes üldkoosolek, kus toimub ka juhatus

ümbervalimine. Juhatusse valitakse R. Domberg, L. Lepik ja K. Küll. Ühtlasi konstateerib peakoosolek, et sellest peale, mil malevkond sai iseomale ruumid S. Pärnu mnt. L. Lepiku majas, on liikmeskonna huvi tunduvalt tõusnud kaitseliidu töö vastu.

Sama aasta oktoobrikuus toimub jällegi malevkonna pealike vahetus. Nimelt määratakse pealikuks A. Odenberg (Ojalo).

1929. aasta algab malevkonnal hoogsa tegevusega. Nii korraldatakse mitmesuguseid täienduskursusi ja õpusi pealikuile, laskeharjutusi jne. Ka on asutatud malevkonna näitetrupp. 21. aprillil 1929. a. peetakse peakoosolekut, kus endine juhatus valitakse tagasi täies koosseisus. See on tõenduseks, et juhtide ja meeskonna vahel valitseb üksteisest täielik arusaamine ja usaldus.

Käesoleval koosolekul tõstetakse uuesti üles juba mitu korda varemalt kõne all olnud oma maja ehitamise küsimus.

Kõigil on ühine veendumus, et malevkonna tegevus võib kujuneda kõige edukamaks alles siis, kui on saadud oma kodu — oma tuba ja oma luba, nagu seda nii kaunilt on väljendatud vanasõnas, kuid rahalised sissetulekud malevkonnal on niivõrd piiratud, et parimalgi tahtmisel ei saada teostada kõikide ammust ja ühist unistust. Et aga asja siiski kuidagi edasi viia, peakoosolek valib juhatusele abiks erikomisjoni. Hea tahtmise tõttu on aastate jooksul suudetud siiski koguda oma maja ehitamiseks teatav summa, mis seisab nüüd pangas.

1929. a. aprillikuus asutatakse laske- ja spordiring. Laskeringi juhiks saab K. Lepik ja spordiringi juhiks P. Moll. Sama aasta juulis luuakse juhatusele abiks viieliikmeline nõuandev majanduskomisjon.

Malevkond võtab elavalt osa talgu-





Esimesi rinnamärgi saajaid.

test Mustamäe all ehitataval lasketiirul.

1. oktoobril 1929. a. viiakse malevkonna staap üle Õie tän. nr. 15 L. Lepiku majja.

1930. a. malevkonna sisemises elus suuremaid ümberkorraldusi ei sünni. Igapäevane töö kestub aga endise intensiivsusega: korraldatakse kursusi, praktilisi taktikalisi ja teoreetilisi õpusi, laskeharjutusi ja muud sellest sarnast.

22. aprillil 1930. a. peetaval peakoosolekul valitakse juhatusse K. Küll, L. Lepik ja P. Kõrts. Malevkonna pealiku abiks määratakse dr. A. Vastalu, kes jääb sellele kohale kuni 1934. aastani, mil asub sanitaarpealiku kohale.

1931. a. algab loengutega pealikele ja kõigile malevlastele. Loenguid peavad maleva instruktorid E. Kask ja H. Silber. Veebruaris korraldatud noortekursusi juhatab pioneerpataljoni ltn. A. Schäfer (Saluste).

Nagu kõikidel eelmistel aastatel, pole ka käesoleval aastal malevkonnal

õnne oma staabiruumidega. Liiga sagedane staabiruumide vahetamine on küll tülikas, kuid saanud mitmesugustel asioludel paratamatuks ja 15. veebruaril 1931. a. vahetab staap jällegi oma asukohta, kolides Suur-Pärnu maanteele nr. 127.

Ka juhatuse koosseis on sagedasti muudetav. 1931. aasta 3. mail peetud peakoosolekul valitakse juhatusse L. Mühlbach (Ojaveski), R. Domberg ja K. Küll. Sama aasta tähtsamaks sündmuseks on malevkonnale oma puhkpillide orkestri ja ka laskurringi asutamine. Viimase sihiks on lasketasapinna tõstmine senisest veelgi tunduval määral. Laskuring oma esimese peakoosoleku peab 3. novembril ja võtab seal ühtlasi vastu kodukorra.

Järgmisel, s. o. 1932. aastal, leiame malevkonna staabi juba Suur-Pärnu mnt. 58, kus toimub ühtlasi aastapeakoosolek 24. aprillil.

Sel peakoosolekul valitakse juhatusse K. Küll, B. Methusalem ja A. Malkus. Peakoosolekul võetakse üles malevkonna ajaloo koostamise küsi-

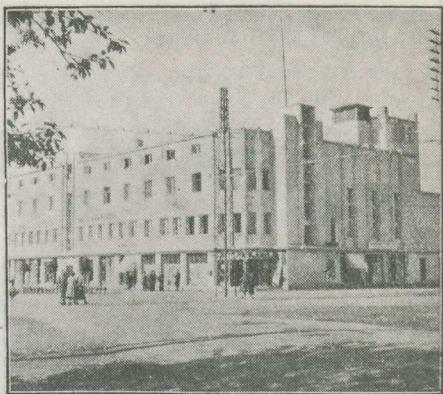


mus. Vajalikkude materjalide saamiseks otsustati pöörduda vanemate liikmete poole.

1933. a. võrdub üldjoontes tegevusele eelmisele aastale. 30. aprillil korraldatakse malevkonna aastapeakoosolek, kus tähtsamaks punktiks on juhatuse moodustamine.

Juhatusse valitakse K. Küll, J. Kallas ja K. Reinmann. Samal koosolekul tuli kõne alla ka orkestri tegevus ja maja ehitamise küsimus. Peakoosolek otsustas jätkata orkestri asutamise eeltöid ja panna ühtlasi uuesti liikuma maja ehitamine.

7. juunil 1933. a. malevkonna staap kolib üle Suur-Pärnu maantee 90/92 vennad Kahro majja, kus jätkab oma tegevust ka 1934. aastal, mis seemise elu korraldustelt on jõudnud läbi aastatereaa nii ütelda kristalliseerunud tegevusjärku. Kogu malevkonna tege-



Hoone, kus asuvad Malevkonna praegused staabiruumid.

vuses ja töös on läbi viidud kindel süsteem, mis rajatud eelmiste aastate kogemustele.

Peab märkima, et Nõmme malevkond kõik viimased aastad on pannud suurt rõhku muu hulgas ka laskesporandi arendamisele ja lasketasapinna tõstmisele. Ja see töö pole jäänud tulemusteta. Nõmme malevkondlased korraldatud laskevõistlustel niihästi individuaal- kui ka grupp-laskmistes on omandanud terve rea suuremaid ja hulk vähemaid auhindu — nende hulgas ka riigivanema rändauhinna — hõbekatla, grupp-laskmises ja riigivanema hõbekarika üksiklaskmises.

Nagu on alati elavalt võetud osa laskevõistlustest, nii pole malevkond kunagi kõikselt suhtunud manöövri- le, taktikalistele õppustele ja laagrite korraldamistele.

Taktikaliste õppuste korraldamise kaudu malevkond aastate kestes on püüdnud kohaneda Nõmme linna strateegilise kaitsega. Nii on peetud mitmeid õppusi maastikul. Üks selliseid suuremaid toimus 1932. a. septembrikuul Nõmme ja tehnilise malevkonna vahel Kopli-lahe ja Mustamäe vahelisel maa-alal.

1935. aasta malevkonnale on olnud hoogsaks tööaastaks.



P. Kõrts ja L. Lepik.  
Malevkonna esikütid.





Malevkonna praegune juhatus. Istuvad (pahemalt): J. Neeme, K. Reinmann, K. Küll. Seisavad: P. Radiko, G. Sallert.

Aasta vahetusel hakkasid maksma uued määrustikud nii õppetegevuse kui ka seesmise korra suhtes. Õpetöö seni on olnud võrdlemisi intensiivne niihästi teoreetiliste õppuste kui ka laske- ja välise õppetegevuse alal, ning see hoog kestub.

Juunikuus toimus malevkonna pealike vahetus. Endine pealik A. Ojala (Odenberg) loobus oma kohast ja kaitseliidu ülema poolt tema asemele määrati reserv-nooremleitnant K. Reinmann, kes 1. juulist samal aastal arvati kaitseväge ülemjuhataja käsukirjaga kaitseväge tegevteenistusse.

Ka majanduspealik K. Küll, kes kaua aastaid on olnud malevkonna majandusjuhiks, loobus töökoormatuse tõttu ametist, jäädes malevkonna juhatusliikmeks-laekahoidjaks. Uueks majanduspealikuks määrati kohaliku Majaomanikkude Panga juhataja K. A. Nõmmisto.

Viimasel ajal on malevkonnale juure tulnud rohkesti uusi liikmeid. Nii on septembri algusest kuni seni vastu võetud üle 50 uue liikme. Suur hulk riigi, omavalitsuse ja teisi tegelasi on juure tulnud malevkonna toetajaks- või tegevliikmeks. Ka on uute juuretulnute hulgas rida reservohvitseri — aukraadis lipnikest kuni kolonelideni, kelledest on võimalik komplekteerida vanemate päälikute viimasel ajal puudulikuks jäänud koosseisu. 1935. a. korraldatud karikavõistlustest malevkond võttis osa.

Malevkonna muust tegevusest olgu siinkohal märgitud võidupühal korraldatud päevakohane aktus, osavõtt allveelaevastiku heaks korraldatud pidustustest, loterii-allegri korraldamine oma majanduslikeks tarveteks jne. Loterii käesoleval aastal andis tunduvalt suurema ülejäägi kui rea viimaste aastate jooksul korraldatud loterii-allegrid.





Malevkonna üksused lahkriivi õppustel.

- 1) Rühm hargnemas; 2) Ahelik;
- 3) Hüpped.

Malevkonna lähema aja kavatsustest võiks mainida laskeasjanduse intensiivset arendamist ja õppetöö süvendamist — eriti algajate rühmas.

Majanduslikul alal on päevakorral peale albumi väljaandmise malevkonna traditsioonilise balli korraldamine novembrikuu teisel poolel, hiljem jõulupuu korraldamine kogu malevkonna

liikmeskonnale (malevlased, naiskodukaitse jaoskond, noorkotkad ja kodutütred koos nende perekonnaliikmetega).

Suuremaulatusliku ülesandena on päevakorral kapitali kogumine malevkonnale oma kodu soetamiseks. Selleks otstarbeks on juba malevkonnale linnaomavalitsuse poolt annetatud krunt Nõmme jaama läheduses; ühtlasi on pandud alus ka kodu soetamise fondile. Suurema pärandustombu sai malevkond kingitusena oma 1927. a. surnud liikmelt H. Pausilt. Malevkond kogu oma kestvuse ajal on kasutanud mitmesuguseid ruume, mis oma kitsuselt tihtigi on takistanud tegevuse normaalset arengut.

Prægused staabiruumid on küll avaramad ja sobivad, kuid tunda annab ennast üürikallidus. Vaevalt aga saadakse sellest üle enne, kui on teostatud malevkonna ammune igatsus ja on soetatud oma kodu! Selleks otstarbeks läheb ka käesoleva albumi puhastulu.



Joh. Kaber,

Nõmme Malevkonna adjutant.



# Malevkonna majanduslikust arengust viimasel aastakümnel

Peame märkima tõsiasi, et Nõmme Malevkond juba algusest peale on erinevas seisukorras võrreldes Tallinna Maleva teiste malevkondadega, kellel võrdlemisi palju suuremad soodustused kasutada, eriti seltskonna toetuse poolest.

Nõmme Malevkond on kogu aeg pidanud harrastama äärmist kokkuhoidu ja keelduma hädapärasematestki kulutustest, et kuidagi tasuda staabiruumide üüri, mis võtab tervelt 50% malevkonna iga-aastasest eelarvest.

Sellest erilise olukorrast tingituna, vaatamata kõikidele püüetele, pole seni leidunud võimalust soetada laskeasjanduse väärrikaks arendamiseks küllaldast varustust ega ka kogu meeskonnale vormiriietust.

Majanduslikkude kulude katteks on Malevkonnal tulnud hankida sissetulekuid pidude, loteriide ja korjanduste kaudu.

Malevkonna juhatus siinkohal meeldi kriipsutab alla Nõmme linnaomavalitsuse heatahtliku suhtumise kodulinna malevkonnale ja ka need iga-aastased rahalised toetused, mis Nõmme linnaomavalitsus on määranud malevkonnale.

Samuti märgib juhatus tänuemeeli neid väärtuslikke auhindu, mis linnaomavalitsus on annetanud meeskonna laskevõistluste ergutamiseks.

Kuid, mitte ainult kohaliku linnaomavalitsusega, vaid kogu Nõmme elanikkonnaga on Malevkonnal olnud sõbralikud suhted ja hea läbisaamine ja nende üldine lugupidamine ning poolehoid. Sellest tingituna on Malevkond leidnud heatahtlikku toetust ja vastutulekut ka eraettevõtete ja seltskondlikkude organisatsioonide poolt

sellel määral, kui seda on lubanud Nõmme piiratud olud.

Pea kõik malevkondlased on varustatud vormimütsi, -pluusi ja käelindiga. 25% malevkondlastest omavad täieliku vormiriietuse ja 50%-il üldarvust puudub ainult vormipalitu.

Lähemate aastate üheks sihiks on meeskonna täielik varustumine vormiriietusega.

Malev omalt poolt on annud meeskonna varustamiseks tarvilise arvu relvi ja laskemoona. Et aga saavutada paremaid tagajärgi laskevõistlustel, selleks on Malevkond kui ka malevlased isiklikul arvel muretsenud täpsuslaske relvi.

Lehitsedes malevkonna tuludekulude aruandeid möödunud aegade eest, nähtub, et malevkonna esimeseks sissetulekuks on 1925. a. jaanuaril peetud peost saadud summad — 17.001 marka. Sissetulekute hankimiseks on esimesel aastal väga hoogsalt tegutsetud pidude ja loteriide korraldamisega. Selle tõttu olid ka tagajärjed ülihead, missuguseid järgnevad aastad enam pole annud. Üldine sissetulek ulatub 393.904 margale. Kulud ühes pidude ja loteriide korraldamiskuludega tõusevad 246.281 margale. Tegevusaasta lõpeb 147.623-margalise ülejäägiga.

Järgmise, see on 1926. aasta sissetulek väheneb üle poole ja ulatub 180.846 margale. Väljaminekud ületavad sissetuleku 15.920 marga võrra ning ulatuvad 196.766 margale.

1927. aasta sissetulek näitab tõusu tendentsi ja tõuseb 196.899 margale. Kulud samal ajal näitavad 216.902 marka. 1926. ja 1927. aastatel on malevkonna juhatus erilist tähele-





Grupp K. L. Nõmme Malevkonna liikmeid 1935. a.

panu osutanud malevkonna liikmete riietega varustamisele, mis suguseks otstarbeks on antud laenuksid malevlasile 1926. a. 82.805 ja 1927. a. 102.440 marka, missugused summad osaliselt laekusid samadel aastatel ja osa järgmistel aastatel. Osa antud laenudest järgnevatel aastatel tuli kustutada maha mitmesugustel põhjustel.

Peale selle tuleks märkida, et 1927. a. väljaspool eelarvet on selleaegse malevkonna juhatusliikme ja laekuri K. Küli soetatud 46.000 marga suurune ehitusfond malevkonna kodu soetamiseks.

1928. a. näitab sissetulek jälle väikest langust ja lõpeb kr. 1834,22. Sissetulekute vähenemisega ühel ajal on tehtud kokkutõmbamisi väljaminekutes. Aasta kulusumma on kr. 1857,94.

1929. aasta sissetulek näitab väikest tõusu ja ulatub kr. 1991,81-le. Tulude suurenemine tuleb panna loteriide ja pidude intensiivsema läbiviimise

arvele. Kulud püsivad eelmise aasta tasemel ja on kr. 1875,2.

1929. aastast peale on Nõmme linna omavalitsus tulnud järjekindla toetajana Malevkonna toetajate hulka.

1930./31. eelarveaastal näitavad tulud jällegi väikest tõusu ja ulatuvad kr. 2072,89. Tähendatud summast on aastavahetuse üleminekuga 1. jaanuarist 1. aprilli peale, tõusid kulud kr. 1951,02-le.

Erilise tähtsuse omab 1930. a. sellepoolet, et Nõmme linna omavalitsus annetas K. L. Nõmme Malevkonnale maa-ala kodu ehitamiseks.

1931./32. eelarveaastal püsivad tulud ja kulud endisel tasemel, mille juures toetajate liikmete liikmemaks paari protsendi võrra tõuseb, sissetulek on võrdne eelmise aastaga, s. o. kr. 2072,14. Kulud on samuti kr. 1919,26-ga endisel tasemel.

1932./33. eelarveaasta loterii äpardumise tõttu kujuneb kehvemaks aastaks sissetulekute poolest kümne aasisse kr. 743,94. Kulud ületavad sissetulekud 432 kr. 33 sendi võrra ja ula-



tuivad kr. 1179.66-le. Märkimist väärib asjaolu, et sel aastal on saadud esimehe toetus Tallinna Malevalt staabiruumide üüri katteks kr. 150.— suures.

1933./34. eelarveaastaga muutub seisukord paremaks. Korralikkude staabiruumide puudusel oli malevkond peaaegu iga aasta vahetanud asupaika, kuna nüüd oli võimalus avanenud äsja ehitatud vennad Kahro majas saada korralikud ja avarad ruumid. Ka ei keelanud Tallinna Malev oma kaasabi ja annetas üürikulude katteks kr. 500.—. Samuti oli ka Nõmme omavalitsuse aastane toetus tõusnud vahepeal kr. 300.—, mille tõttu malevkonna juhatusel oli võimalus avanenud astuda majaomanikuga läbirääkimistesse uute ja korralikkude staabiruumide üürimiseks. Sissetulek samal aastal tõusis kr. 2288.28-le. Kulude osas uute ruumide üüride tõttu väljaminekud kerkisid kr. 2141.14-le.

1934./35. eelarveaasta sissetuleku tõus on tingitud orkestri asutamise ja Nõmme linnavalitsuse poolt korral-

datud suvemuusika arvel, muus osas püsivad tulud-kulud endisel tasemel. Laekunud on kr. 2514.03. Samuti on kulud suvemuusika korraldamise tõttu sama võrra tõusnud, mis tunduvalt on mõjutanud segakulude tõusu. Üldkulu on kr. 2482.09.

Seega on Malevkonnal üldkokkuvõtte järel 1925.—1927. aastani olnud tulusid kogusummas 771.649 marka. Kulusid samal ajavahemikul 659.949 marka.

Aastast 1928. kuni 1934. incl. on saadud tulusid kokku kr. 13.517,31, kuna kulusid samal ajal on olnud kr. 13.406,33.

Senini laekunud 1935./36. aasta tulude järgi otsustades näitavad sissetulekud tunduvalt tõusu. Kuna malevkonna kodu ehitamise mõte mõne aja seismise järgi jällegi on pandud liikuma ja 1927. aastal asutatud ehitusfondi suurendamiseks Malevkonnal on teostamisel rida üritusi, siis loodetavasti kujuneb tänavune majandusaasta sissetulekute poolest üheks parimate hulka kuuluvaks.



K. L. Nõmme Malevkonna revisjonikomisjon.

Vasakult: J. Toiker, esimees, A. Rang, liige, F. Janson, sekretär.





**Dr. A. Vastalu**

Kas olgu haigus raske või  
ehk ainult nohu,  
küll dr. Vastalult saab  
vasturohu.

Kas inime on tõesti haige  
või vaid nahka veab,  
ta seda juba ainsast pilgust  
näeb ja teab.



**K. Reinmann**

Kuis näete, ta on „A“  
ja „O“,  
seepärast mingit „naa“ või  
„noo“!

Vaat, selleks ette pannud  
prilli,  
et näeks, kas tantsite ta  
pilli.



**L. Ojaveski**

Ta linnale võib olla pea  
ja kodanikel isa hea  
ning malevkonnalegi anda  
võib vajaliku propaganda.



**K. Küll**

Mis loeb mul merede-idüll,  
nii arvas ammu papi Küll;  
ja jättis maha armsa laeva  
lõi käega merele ja veele  
ning asus hoopis mandri-  
teele.

Näeb malevkonna eest nüüd  
vaeva.



**J. Neeme**

Kui veidi rivitrilli teeme,  
siis ikka juures olgu Neeme.  
Ent tavaliselt töö ja laul  
on tema juures suurel aul.



**K. A. Nõmmisto**

Mees, kelle hoolt on selleks  
vaja,  
et malevkond saaks oma  
maja.

# Nõmme naiskodukaitse tööst



Naiskodukaitse jaoskonna juhatus. Esi-  
reas: J. Reeder, S. Eslas (esinaine),  
J. Tiedemann. Teises reas: I. Järv,  
K. Parnitsky.



Pr. S. ESLAS,  
K. L. Nõmme naiskodukaitse juht.

See oli 1925. aastal, kui Nõmme Malevkonna pealik Oskar Muro, lõpetades organiseerimistööd Malevkonnas, hakkas ka naisperes kihutustööd tegema naisrühma asutamiseks malevkonna juurde. Selleks kutsus malevkonna pealik malevkonna liikmete naisomaksed kokku Nõmme „Rahvateatrisse“, kus ka alus pandi praegusele Nõmme naiskodukaitsele. Koosolijate hulgast valitakse kolmeliikmeline juhatus: Emilie Mitt, Nadežda Muro, Martha Vorstaedt. Lühikese aja järele lahkub esinaise kohalt E. Mitt, kelle kohuseid täidab N. Muro, kuni esinaiseks valitakse A. Ausing.

Esimestel aastatel on naisorganisatsiooni tegevus takistatud kindlate juhtnööride puudumisest. Ühiselt malevkonna juhatusega lahendatakse majanduslaadilisi küsimusi, rahaliste sissetulekute hankimiseks korraldatakse pidusid, loteriisid jne. Teiseks takistavaks asjaoluks tegevuse arendamisel oli ruumide puudumine. Koosolekuid peeti liikmete kortereis, kuni malevkonna juures leiti ruumi koosolekute pidamiseks ja asjaajamiseks.

1927. a. esimeste põhimääruste maksmahakkamisega valitakse juhatust viieliikmeline: A. Ausing, H. Lindemann, S. Eslas, E. Roos, A. Hanusovsky.

Jaoskonna tegevus, mis asutamise aastatel piirdus vähema ulatusega, on kuni tänapäevani paisunud laiaulatuslikumaks, võttes oma alla peale kodukaitse eesmärgi ja sihte taotlevate tegevusalade veel palju teisi üldsusele kasutoovaid alasid. On mindud välja vaatekohast, et võimalikult laiaulatuslikumalt tegevusse panna seda tervikuks koondunud Naiskodukaitse allüksust.

Juba jaoskonna algaastail tehti kindlaks ja leiti olevat otstarbekohane, et tegevus peab olema jaotatud vastavate alade järgi. Selleks asuti vara-



kult rühmade asutamisele, kus igale rühmale määrati omaette tegevus ja kuhu koondusid peamiselt need, kellele selle rühma tegewus osutus kõige sobivamaks ja vastuvõetavamaks.

Nii tekkisid esialgu majandus-, toitus- ja sanitaarrühmad, kui olulisema tähtsusega Naiskodukaitse tegevuses.

Majandusrühma peamureks jäi kogu jaoskonna majandusliku tegevuse juhtimine ja selle edukas läbiviimine. Arusaadav, et selle rühma tegevus oma sihtide saavutamiseks on vastutusrikas ja seotud suurte raskustega. Nimetatud rühma õlul lasub kogu jaoskonna tegevuse läbiviimiseks vajalike rahasummade hankimine ja üldse sissetuleku saavutamiseks korraldatavate ürituste läbiviimine.

Rühma tõhusat tegevust ja suurt püüdlikkust tõendab kõige paremini jaoskonna poolt korraldatavate piduõhtute, loteriide, kella-5-teede j. t. selliste ettevõtete kordaminek, mille tõttu jaoskonna majanduslik seisukord näitab tõusu. Selle tõttu on ka võimalik olnud jaoskonna üldist tegevust korrapäraselt läbi viia ja isegi seda laiendada.

Toitlusrühm hoolitseb kodukaitsjate toitlustamise eest manööveritel, laagrites ja mujal, kus see osutub vajalikuks. Et tähendatud rühma tegevus on omastkohast samuti vastutusrikas ja seab ette palju nõudmisi vastavates erioskustes, siis on hoolitsetud selle eest, et rühmas oleks vastava vilumuse ja oskusega toitlustajad, kes oma tööga hästi saavad hakkama. Vajaliku oskuse ja vilumuse hankimiseks on jaoskond võimaldanud liikmeile osa võtta Kodukaitse poolt korraldatavatest massitoitlustamiskursustest. Kursustest on võtnud osa arvukas kogu liikmeid ja kindlustavad seega kordamineku toitlustamiskorraldustes.

Toitlusrühm on seni oma kaasabi annud paljudel kordadel manöövri-



Naiskodukaitse käsitööõhtu.





Naiskodukaitse jaoskonna tähtsamaid tegevusalasid: loterii-allegri.

tel, laagrites, üleriiklikel kaitseliidu võistlusil ja mujal, kus on tulnud toitlustada paljuid kaitseliitlasi. Jääb osavõtnud liikmeile alati meele, kuidas möödunud aastal Neeruti manööbris suure vihmavalinguga lageda taeva all tuli keeta, valvel olla ja sügiseses pimeduses väliköökidega järgi liikuda eemal toituoatavale kompaniile. Või jälle Saue manööver! On osavõtjail selgesti meeles, mil kahe päeva jooksul taevast vihma alla valades tuli Saue mõisa õuel toitu valmistada ja välja jagada. Aga kõike tehti heas tujus! Toitlustamise kulusid oma malevkonnas katab jaoskond oma summadest võimalust mööda.

Sanitaarrühma hooleks on jaoskonna sanitaarala korraldamine ja jaoskonnale vastava sanitaarvarustuse muretsemine ja täiendamine. Kuna tähendatud ala nõuab erialalisi teadmisi ja oskust, siis on selle saavutamiseks liikmeid saadetud samariitlaste kursustele. Jaoskonna samariitlased on osa võtnud kaitseliidu laagritest, õppustest ja manöövritest. Peasjalikult koosneb sanitaarpersonaali töö valvekordadest lasketiirul laskevõistluste ja laskeharjutuste ajal. Peale mainitud otsekohesemaid kohustusi on samariitlased oma abi annud ka suurematel rahvakogumistel, nagu laulu-päevadel jne. Kuna nimetatud rühmal tuleb tihti anda oma kaasabi, siis on jaoskond asunud sanitaarala täielikumale väljaarendamisele ja tänu majandusrühma tagajärjekale tegevusele, ühtlasi asunud jaoskonna sanitaarvarustuse täiendamisele.

Peale nimetatud kolme rühma tegevuse on jaoskonnas välja arenenud käsitöö, mis köitnud liikmeid ühiseks töökaks pereks ja tänu käsitööde juhataja hoolele ja ettevõtlikkusele on leidnud üldist poolehoidu. Selle ala suur tähtsus seisab selles, et liikmete poolt valmistatud käsitööd pannakse välja jaoskonna ja malevkonna loteriidele. Valmistatud käsitöid on ka



välja pandud Naiskodukaitse näitustele, kus need tööd on saanud tähelepanu osaliseks. Sissetulnud summadest teatav osa on määratud käsitöömaterjali muretsemiseks. Käsitööde juhataja hoolitseb materjali eest ja annab selle välja igasuguste käsitööde valmistamiseks. Kuivõrd tähtis ja hinnatud on selle ala tegevus jaoskonnas, seda tõendab kõige paremini „kesknädala-õhtutest“ osavõtjate liikmete arvukas pere. Siis arutletakse omavahel kaitseliidu ellu puutuvaid küsimusi ja lähemat töökava.

Jaoskonna tegevus, peale nende alade, mis lähedased jaoskonna siseelule, kandub veel väljaspoole, moodustades kaasabi, mida antakse teistele organisatsioonidele ja seltsidele nende ettevõtteis. Nõmme naisjaoskonnal, kuuludes Tallinna ringkonda, seega meie riigi ja seltskondliku elu keskusse, tuleb alata osa võtta kõigist tähtsamaist sündmusist. Tuleb ka tihti oma tööjõudu rakendada peale kodukaitse töö era- ja riiklikele algatusile. Nõmme Naiskodukaitse on võtnud osa tööta tööliste ja nende laste eest hoolitsemisest koos teiste Nõmme seltskondlike organisatsioonidega „Lasteabi Komitee“ nime all. Mitme aasta kestel on tööta tööliste laste toitlustamine usaldatud naiskodukaitse korraldada. Toideti nelja kuu jooksul kolme toitluspunkti kaudu kuni 200 last päevas.

Kuna noorsugu on meie tulevik, siis on naiskodukaitse võtnud oma ülesandeks noorte koondamise kaitseliidu lipu alla. Senini kodutütarde organiseerimine ei edenenud peamiselt juhtide puudusel, sest raske oli leida isikut, kellel oleks olnud endasse nii palju usku, oskust ja head tahet, et oleks julgenud enda peale võtta selle suure ja vastutusriikka töö. Nüüd, vilunud pedagoogi — kodutütarde vanema eestvõttel on organiseeritud juba arvukas pere kodutütre kandidaate, kelle ettevalmistamine jätkub täie innu ja hoolega.

Liikmeskonnas valitseva üksmeele ja asjasse heatahtliku suhtumise tõttu on kõik ettevõtted ja toimingud viidud läbi hoogsalt.

Arvestades koidukaitse eesmärke, püütakse kasvatada liikmeskonnas kohusetunnet ja üksmeelt ning armastust töö vastu, et sihtide saavutamine sünniks ühisel jõul — ilma lahkkelideta.

Senini on liikmeskond alati suhtunud heatahtlikult ja õietihedavalt kogu jaoskonna tegevusse ning igapidi aidanud kaasa kogu tegevuse hoogsaks ja viljakaks teostamiseks.

Nõmme Naiskodukaitsjate tegevust juhib juhatus järgmises koosseisus: S. Eslas, K. Parnitsky, J. Järv, J. Tiedemann, J. Reeder.

Palju on lühikese aja kestes tehtud, kuid püüame kogu jõudu rakendada, et suudaksime veel rohkem. Seepärast koondugem tihedamates ridades tööle meie ühise kõrge eesmärgi saavutamiseks. Teenides oma maad ja rahvast õigetel põhimõtetel, loome väärtusi, mis viivad meid vastu paremale tulevikule.

S. Eslas,

Naiskodukaitse Nõmme jaoskonna esinaine.





Kodutütred. Keskel, istuvad: pealik prl. Saukas, naiskodukaitse esinaine pr. S. Eslas ja kodutütarde rühmavanem prl. E. Radik.

## Kodutütarde organiseerimine

„On kaunis kevadilm 13. mail 1935. a. Meie, noored kodutütred-kandidaadid, oleme esimest korda koos. Meid on üle kuuekümmne. Kes pole esitanud kodutütred isikulehte, saadetakse ära. Nii imelikuna tundub esimesel koondusel. On ju kõik alles nii võõras. Kirjutame oma nimed ja tarvilikud andmed ühisele paberile, siis tõmmatakse väike sini-must-valge lipp üles, mis tähendab, et koondus on alanud. Meile seletatakse meie tulevikueesmärke. Üksmeelselt lubame sõprusringis pidada kinni kõigist kodutütred seadusist. Kümned hääled kostuvad kooris vaba kodumaa sinava taeva poole: „Tahan olla hea ja kuulekas kodutütar, armastada oma kodu, austada oma vanemaid ja juhte.“ See on meie põhimõte.“

(Väljavõte Liilia salga päevikust.)

Käesolev aasta on Nõmme kodutütarde organisatsiooni loomise aasta. Me ei või veel vaadata tagasi kordasaadetud tööle, võime vaid lootusi panna tulevikule.

Kiireks on muutunud käesoleval sajandil elutempo; see nõuab juba inimese varajasemais eluaastais teadlikke kodanikke meie kodule. Juba varajasemast aastast peale peitub lapses võime ja tung osata ning teada. Tuleb arvestada neid nii tähtsaid psüühilisi tegureid, süvendada ja arendada neid temas. Tuleb juhtida teda ja õpetada seadma endale eesmärgiks: *kõike*,



mida sa teed, tee hästi ja korralikult! Ainult siis võid sa kasvada väärtuslikuks kodanikuks eesti kodule.

13. mail 1935. aastal tulid kodutütred esimest korda kokku, et juba mõne koonduse järele uuesti laiali valguda suvepuhkusele. Algava õppeaastaga muutus töö koondustel kaitseliidu staabis jälle elavaks. Uute, suvepuhkusel kogutud muljetega tulevad sãrasilmalised väikesed tüdrukud, et

jãtkata tööd neile armsaks saanud koondusil. Nõmme kodutõtarde rühmas on 56 kandidaati. Salku on juba olemas viis, kuues veel asutamisel. Igal salgal on salgajuht ja tema abi. Nõmme rühma kuuluvad: *Eha, Kotka, Liilia, Nurmenuku* ja *Õõbiku* salgad. Töö toimub kindla kava järgi ja esimesed eksamid korraldatakse novembris. Nii loodame saada novembri lõpuks esimesi täisõiguslikke kodutõtred. Kodutõtarde organisatsiooni eesmärgiks on koondada tütarlapsi omaette üksuseks, et 1) kasvatada neist tublisid *Eesti* vabariigi kodanikke, arendada rahvuslikku meelsust ja süvendada armastust oma kodu ning isamaa vastu 2) kasvatada neist tasakaalustatud kõlblaid isikuid, arendades neis ausust, ettevõtlikkust, enesevalitsemist, otsustamis- ja vastutuvõimet, iseseisvust ja kindlust, vanemate austamist ja kuulekust, tähelepanelikkust ja südamlikkust, äratades usulisi tundeid ja süvendades neis armastust looduse ja loomade vastu; 3) valmistada neid ette naise ja ema kutsele, tutvustades naise ülesannete ja kohustustega ning õpetades hoolitsematervise, puhtuse ja korra eest.



**Erika Radik,**  
Nõmme Kodutõtarde  
rühmavanem.

Eesmärgi saavutamiseks korraldatakse liikmete igakõlgse arendamise eesmärgil vastavaid harjutusi, mänge, loenguid, kursusi, praktilisi töid, näitusi, koosolekuid, pidusid, võistlusi, ekskursioone, matku jne.

Kasvatagem meie tütreid kangelasvaimus, mis hävitab egoismi, allutab egoistlikud huvid üldhuvidele, lähendades meid üksteisele. Peame liituma üksteisega tihedate sidemetega. Oleme vaba rahvas ja tahame ka jääda vabaks!

Eesti naisel on suuri ülesandeid selle vabaduse säilitamisel. Kasvatada noortest ideelisi ja tublisid naisi — selles seisab siht, olevikutöö ja tulevikupant!

**Erika Radik,**

Nõmme Kodutõtarde rühmavanem.



**F. Haring**

Vaat, mõni-mees on seda sorti,  
et kas või kogu kompanii  
ta paneb harrastama sporti.  
Üks neist on pealik  
Haringki.



**B. Methusalem**

Mees, kes kõik asjad ilmas  
jutti ajab  
ja selleks ainult paragrahvi  
vajab.



**P. Kõrts**

Ta ainukene malevkonnas  
mees,  
kel au ja hiilgus seisab  
relvades,  
seepärast kuhu ka ei lähe  
relv tal taga — ees.



**J. Kallas**

Ta teab, et kaitseliit  
ei ole mõni ajaviit,  
vaid seal peab olema töö-  
indu.  
Nii saa või kotkarist veel  
rindu.



**A. Malkus**

„Käsk vanem on, kui meie  
kõik“,  
see talle kohustus ja töö!  
See pisut veider võib küll  
näida:  
ta ainuke, kes käsku täidab.  
Ja et ta selles virk ning  
kabe,  
eks seda tõenda ka habe.



**G. Sallert**

Mu härrased, eks ole nii?  
Me korraldame loterii!  
Ei hooli ta, ei papi Küll,  
et sellega on jant ja müll.





J. Kirkmann,

Noorkotkaste malevkonna vanem.



O. Randvee,

Nõmme noortemalevkonna pealik.

## Nõmme noorkotkaste elust ja püüetest

### I.

Nõmme noorkotkaste organiseerimine algas 1931. a. talvel, missugusel ajajärgul üle maa kees kõige intensiivsem noorte organiseerimistöö. Uus noorte organisatsioon leidis kõikjal tunnustamist ja poolehoidu, nii ka Nõmmel. Esimesed vaod Nõmme noorkotkaste organiseerimisel ajasid toleaeagne koolivalitsuse juhataja dr. H. Mäe ja kohaliku keskkooli direktor A. Teaste (Fluss). Nende õhutusel astus hulk poisse noorkotkaste ridadesse ja 1932. a. märtsis registreeriti Nõmme noorte malevkond kahe rühmaga, keda juhtisid kohalikud õpetajad. Alul oli rühmade tegevus raskendatud, sest puudusid ruumid, kus korraldada kooskäimist ja õppust ning hoida oma varanduse-natukest ja õppetarbeid. Kasutati koolimaju ja erakortereid, kuid selline rändamine oli tülikas ja mittemeeldiv. Olukord muutus vabamaks siis, kui kohalik kaitseliidu malevkond sai omale uued, avarad ruumid, milliseid võimaldas kasutamiseks ka noorkotkastele.

Nõmme noorkotkaste esimest tegevusaastat 1931.—32. aasta ajavahe-mikus võib nimetada kõigiti kordaläinuks. Siis organiseeriti 62 noort ja raken-dati need kõik vastavalt tööle. Samal aastal annetati ka malevkonnale lipp, mis omalt poolt poiste tegevusse mõjus innustavalt ja enesetunnet tõstvalt. Ühtlasi oli seega Nõmme malevkond Tallinna noorkotkaste malevas esimene, kes omas lipu.

See hoog, mis vältas noorte peres esimesel tegevusaastal, vaibus järg-misel, s. o. 1933. aastal, mil poiste-tegevliikmete arv vähenes 48-le. Seda aastat võib nimetada teatavaks kujunemisaastaks, mil langesid välja need poisid, keda miski asi ei huvita ja kel puudub distsipliinitunne. Edasi tegut-sema jäid need, kes olid meelsuselt tõelised noorkotkad ja austasid oma sea-





#### NOORKOTKASTE ELUST

- 1) Noorkotkad 1935. a. suvel Klooga laagris, 2) Laagri nõupidamistule ümber, 3) Toidusabas.

perega (8—12). Just noortest, haugastest, tahetakse kasvatada tulevast kaadrit, kes mõne aasta pärast omavad kõik noorkotka hüved ja käitumise.

Võibolla, kõrvaltvaatlejale paistab 16-liikmeline noorkotkaste arv Nõmme 16.000 elanikkonna kõrval väike? Kuid noored kotkad ei taha esialgu just põhimõttelikult oma malevkonna liikmete arvu paisutada suureks, sest suurem arv nõuab ka rohkem vanemaid ja kogenumaid juhte, neid aga on raske leida. Ei ole mõtet organiseerida mitmesajaliikmelist poiste peret, kui neile ei suudeta tegevust anda, vaid parem on arendada väikese kvantumi kvaliteeti, kes siis tulevikus hakkavad juhtima uut peret. Nii, pidevalt, tahavad Nõmme noorkotkad arendada oma kasvatustööd.

Nelja tegevusaasta kestes on malevkond muretsenud omale ka võimalust mööda varandust, s. o. mõõblit ja õppetarbeid, mis rühmadel ja salkadel õppe-tegevuseks vaja läheb. Käesoleva aasta sügisel asutati iga rühma ja hauka-

dusi. Nimetatud aastal uusi poisse juurde ei organiseeritud ja seda ei tehtud ka järgmisel, s. o. 1934. a., sest taheti olemasolevaist noortest kasvatada noorte juhtivat kaadrit, kes siis omakorda oleksid hakanud organiseerima nooremaid ja juhtima nende salku. Kuid neid kavatsusi ei saadud teostada täiel määral, sest tuli muudatus organisatsiooni vanemas juhtkonnas. Hiljem aga organiseeriti töö teisiti. 1934. a. langes kord malevkonnas noorte tegevliikmete arv 25-le, kuna nimekirjas oli üle 40, kes aga kooli- ja töökohustuste tõttu ei saanud korralikult osa võtta koondustest. See on madalaim liikmete arv, mis üldse malevkonnal tema tegevusaja kestes olnud. Nõmme noorte kotkaste arv on alatasa muutuv, mis on tingitud sellest, et igal sügisel astub palju poisse Tallinna koolidesse ning siis ühtlasi astutakse ka kooli juures töötavasse noorkotkaste rühma. Sellepärast Nõmme malevkonna liikmete arv ei saa olla kunagi stabiilne, ehkki seda nüüd katsutakse hoida.

Möödunud aasta sügisel organiseeriti malevkonna töö uuele alusele. Hangiti juurde vanemaid juhte, kel vilumust noorte töös. Sest ajast peale on hakanud kasvama noorkotkaste pere pidevalt. Praegu on malevkonna perre organiseerunud üle 100 tegevliikme. Töötatakse kahe vanema rühmaga (üle 12 a.) ja kahe hauka-



pere juurde väike raamatukogu, kust iga poiss saab laenata nädalaseks kasutamiseks noorkotkale vajalikke käsiraamatuid oma töö arendamiseks ja katsetele valmistumiseks. Poisid kõik on omast tööst ja tegevusest vaimustatud ja igaüks püüab leida oma tegevusalas alati midagi uut, millega teisi vaimustada ja üllatada.

## II.

*Mida pakub noorte malevkond Nõmme poistele ja missugused on tema püüded?*

Ta tahab koondada kodulinna poisse ühisesse noorte organisatsiooni, kus nad võiksid veeta oma vaba aega vanemate juhtide valve all, õppides ja mängides, ja et noortel poleks kunagi vaja tunda tegevusetust ega üksildust. Noorkotklus tahab olla abiks kodule ja koolile, täiendades nende kasvatustööd, milleks ta rakendab poisse tegevusse vabal ajal, et juhtida õiges suunas nende ülevoolavat energiat. Eriti meie noorkotkaline tegevus tahab arendada ühistunnet ja on ühiskondliku kasvatuse teenistuses oma salga ja rühma tööprintsiibiga. Üksteise mõistmine ja austamine, teise arvamiste kuulamine, vastastikune abistamine, korra hindamine ja sellele alistumine, juhi korralduste täitmine, kõik see muutub pikapeale ühiste ülesannete täitmisel harjumuseks. Kuid selle juures rõhutab ka noorkotkaline kasvatus individualiteeti, tugeva isiku kasvatamist ühiskonnale, või nagu noorkotkad ütlevad: *kasvatada meest meeste ridadesse!*

Peale mainitu läbib meie noorkotkaste kasvatussüsteemi tugev *patriotism*, kus iga poissi tõmmatakse kaasa rühkima oma maa ja rahva kasuks. Meie kodulinna noored peavad õppima teadma, et kõik, mis nad teevad hästi ja kaalukalt, pole kasuks ainult neile endile, vaid kogu meie rahvale ja kodumaale. Siin on noorte juhtsõnaks saanud: „*Isamaa auks — ole valmis!*“ ja nende vastuseks on kindel: „*Alati valmis!*“

Meie tahame, et igast noorkotkast kasvaks vääriline eestlane, kes paljalt armastab oma kodumaad ja elab kaasa tema rõõmudega ja muredega ning kannatadeski kodumaal hoiab püsti pea.

Nende kõigi püüete saavutamiseks kodulinna noorkotkad matkavad vabasse loodusesse ja õpivad tundma kodumaa ilu ja omapära. Külastatakse vabadussõja mälestuspaiku ja mütoloogilisi ning ajaloolisi kohti, mis seotud sügavalt meie rahva eluga. Matkal harjuvad aga poisid leppima piskuga, lihtsusega ja isegi kannatama väsimust, janu ja tühja kõhtu. Selle vähesega kannatuse üle peab aga noorkotkas naeratama ja mehiselt edasi rühkima.

Parimaks ja kõige õigemaks poiste kasvatuskohaks on meil laager, kus kogu tegevusel on kindel otstarve, kus leiavad rakendust poiste omandatud oskused ja õpitakse juurde uusi oskusi. Laagris elavad poisid omaette maailmas, on selle maailma korralduste andjad ja täitjad. Laager oma puhta õhuga on linlasele parimaks suvituskohaks, kus poiss saab kõige enam võimalust läheneda loodusele ja tema võludele. Siin leiavad aset mängud metsas, supelus, õpetatakse looduse ühiskonna tundmist, õhtused lõkketuled poiste laulu ja muu ettekannetega ning lõpuks öövalvuriks olemine, mis pakub igale poisile kõige enam läbielamusi ja laagriromantikat. Laagris saab ka kõige suuremal määral kasvatada poiste ühiskonna- ja distsipliinitunnet. Möödunud suvel võtsid Nõmme noorkotkastest pea pooled laagritest osa, tuues kaasa unustamatuid mälestusi.

Noorkotklus püüab ka vääriliselt täiendada poiste kehalist kasvatust, mis kool jätab võlgu sel alal. Ja seda on palju just Nõmmel, kus puuduvad koolidel võimlad. Noorkotkastel on igal talvel võimalus kasutada Tondi võimlat, kus kõik poisid saavad korrapäraselt, kord nädalas, võimelda ja mängida. Võimlemise juures harjutatakse noori hoolt kandma oma keha tervise ja puhutuse eest. Aga veel rohkem. Siin omandatakse harjumusi ja oskusi reageerima ootamata sündmustele, õpetatakse otsest abiandmist.

Vaimse kasvatuse alal noorkotklus tahab noortes arendada tasakaalus-tatud kõlblist elu, ausameelsust, kristlikku meelsust, vanemate austamist ja sõnakuulmist. Ühtlasi tahab arendada poistes seltskondlikku käitumist ning südamekust. Terve, vaimne ja kõlbline kasvatus lähtub noorkotkaste seadusist, mida on kümme ja võetud muutumatult Baden-Powell'i skaudi seadustikust ning on suunatud esijoonel kõlblise karakteri kasvatamiseks.

### III.

Näeme, et noorkotkaste elus on palju ilusat ja kütkestavat tegevust, mille üksikasjaline kirjeldamine viiks liig pikale. Tööd meie kodulinna noorkotkaste organiseerimiseks on tehtud rohkesti ja palju on tulnud ka võidelda raskus-tega, kuid suurem töö on veel ees ja ootab, et näha kord kõiki Nõmme poisse organiseerituna. On aga selge, et noorkotkalist kasvatust ei saa läbi viia ilma vanemate juhtide osavõtuta. Selleta ei tule noored toime, sest nad pole võimelised arvestama kaugemate sihtidega. Nimetatu peaks kohustama kõiki Nõmme kasvatajaid ja neid, kel kallis meie linna poiste ja terve Eesti tulevik, tõsiselt võtma seda nii palju head ja ilusat pakkuvat noorte liikumist ja jõudu mööda kaasa aitama, aga mitte vaikseks pealtvaatajaks jääma ja mõnel juhul vastollugi sattuma. Noorus kohustab!

Osv. Randvee,

Nõmme noortemalevkonna pealik.

## Nõmme linna rohu- ja värvikauplus

Nõmme, Turu plats  
Linnaapteegi kõrval





O. Randvee

Kes kotkaks treenib teisi —  
end,  
sel olema peab kõrge lend.



S. Eslas

Teeb sõjas lausa imet köök  
ja mehest mehe tubli söök.  
Need mõlemad on selle  
hoolel,  
kes juhtijaks on naiste  
poolel.  
Et supp saaks hea ja pudrul  
oleks mõnus maitse,  
see eest peab hoolt nais-  
kodukaitse  
ja seni, kuni malevlane sööb,  
virk esinaine vāntab käsi-  
tööd.



E. Radik

Muid ta ei aja asju maiasi:  
teeb kodutütreist tubleid  
naisi.  
Ent eraelus pedagoog,  
kel parajasti suur tööhoog.



A. Ojalo

(uusim nimi Ras Kassa)

Ei tea, mis tuju tõusis  
temas —  
või oli tingitud see rahast —  
kuid äkki ütles: „Ma ei  
taha!“  
Ja kõrge koha pani maha  
ning pages pealikute nahast,  
et olla ainult kassa ras.



Papi Radiko

Tal õlal sulevars kui koot,  
peal alati on lõbus noot.  
Mis teha, nooruslik kui veri  
ja ikka „põlvini on meri“.  
Ta bridši-mängus karm ning  
julge,  
ent sekretärina „veab  
sulge!“



J. Vaga

Mis sellest siis, et veteraan,  
küll ükskord oma risti saan!  
Ja kui ei saa, mis sellest  
siis:  
ta selletagi suur „töömiis“.

## Kaitseliidu

## Nõmme Malevkonna sünd

Sügisel, 1918. aastal, mida hilissügiselise poole nihkus aeg, seda lühemaks muutusid Saksa väljaraadio poolt üleantavad teated Lääne rindelt. Telegrammid ei kõnelenud võitudest, võetud vangidest, sõjamoona. Ei kõnelenud ka otsekohe taganemisest, vaid määrasid kindlaks joone, millel asusid Saksa väed. Kaardi vaatlemisel ainult selgus, et Saksa väed olid jälle kohati tõmbunud tagasi.

Teenisin tol ajal Tallinna kindlustesse viival raudteel Nõmme-Väike jaa-maüles abina. Samas asus ka väljatelegrafi jaam, kuhu iga õhtul 3/49 ajal anti üle Saksa staabi teadaandeid. Seal teadaande üles märkides, läksin värskete uudistega Mustamäe tänavale A. Varepi juure, kus kaardil kindlaks tehti Saksa vägede liikumine. Samas käisid koos ka mitmed, kes olid huvitatud värsketest teadetest. Seal olid Ajutise Val. rahamin. ja oma-aegne riigivanem Joh. Kukk, vabatahtlikuna vabadussõjas, Kehra juures, An-nenhofi mõisa all peast haavata saanud ja sellesse haava surnud Jaan Naaris, praegune ETK pearaamatupidaja H. Normak ja teised.

Novembri alul muutus Saksa sõjavägede meeleolu väga närvilikuks; oodati kärsitult midagi. Intensiivsemaks muutus kindluse piirkonnas vene-lastest mahajäetud sõjalise varustuse väljavedu. Tundus midagi õhus liiku-vat. Kohapealsete saksa väeosade meeleolu muutus ka pessimistlikuks ja närvlikuks. Võis midagi oodata, oodata mingit põhjalikku muudatust. Siis tuli teade Saksa revolutsioonist. Ning Eesti Ajutine valitsus võis oma kat-kestatud tegevust uuesti jätkata.

12. novembril lõunapaiku, teenistusest vabal ajal, tulin Tallinna, et saada lähemaid teateid sündmuste käigust. Pikal tänaval, G. Stude kohal, ruttas linna poole Jaan Naaris. Pidas kinni. „Sind meile just vaja oligi. Läheme kaitseliidu staapi.“ See asus praegusel Olevimäel. Seal oli päris sõjalaager. Askeldati, seletati, jooksti. Mäletan, admiral J. Pitka käis ringi revolveri vöö, mis tõmmatud üle poolkasuka.

Tallinnas korraldati kaitseliitu, igasse politseijaoskonda oli määratud kaitseliidu jaoskonna ülem. Nõmmel oli ka vaja midagi teha. Oli vaja leida inimesi. See polnud aga sugugi kerge, sest Nõmme oli seitseteist aastat tagasi väike alevike. Ning veerand tundi hiljem oli mul juba Harjumaa Kaitseliidu ülemalt, praeguselt riigikohtunik P. Kannilt, käes ettekirjutus asuda Kaitseliidu Nõmme osakonna organiseerimisele. Käes ka esialgsed instruksioonid: leida ustavaid isikuid, muretseda püsse ning katsuda Saksa võimudelt võtta üle Nõmmel asuvad sõjalise varustuse laod ning takistada varustuse väljavedu. Juba sama päeva õhtuks läks korda ühendust luua tuttavatega, kes nõustusid oma kanda võtta kaitseliidu teenistuse. Kuid sõjariistu ei olnud. Ainult üksikutele juhtus olema alles revolver, mis toodi välja peiduurkast, sest suvel sakslased otsisid läbi kõik majad toomata jää-nud ja peidetud sõjariistade leidmiseks. Mõni päev hiljem läks korda Tal-linnast saada kümmekond sõjariista. Teiseks mureks oli võtta üle Saksa sõjaväevõimudelt varandused, mis asusid kindluse ladudes ja millest moona väljavedu toimetati kiirendatud tempos. Läbirääkimised varanduse ülevõt-miseks ja väljaveo seismapanemiseks nurjusid, kuna sakslased esimes-



tel päevadel peale revolutsiooni olid veel küllalt võimelised korralikult oma ülesandeid täitma ja eriti sõjalise varustuse peale vaatasid kui oma varandusele, mille kohta Eesti valitsusel midagi ütelda ei ole.

Plaanitseti kord jõudu tarvitada, saksa vahipostid aitade juurest kõrvaldada ja siis neid enam mitte varanduse juure lasta. Kuid Tallinnast saadud instruksioonid ei lubanud minna kokkupõrkeni. Pealegi sõjariistus kokkupõrke lõpptulemus oli küsitav, kuna esimestel päevadel oli sõjariistus jõu kasutamiseks vähe inimesi, veel vähem aga sõjariistu.

Nii tuli lihtsalt oodata mõned päevad ning esialgu leppida ainult üldise korra alalhoiu ja julgeoleku kindlustamisega Nõmme piirkonnas.

Selleks pandi välja ööseti liikuvad patrullid, kes pidid ära hoidma iga-suguste kahtlaste isikute poolt võimalikke väljaastumisi, isikuile kallale-tungi, kui ka varanduslike kahjude tekitamise näol. Kuigi Nõmmel endas sarnaseid kahtlasi isikuid oli vaevalt leida, siiski võis arvata, et läheduse tõttu pealinnaga võisid üksikud isikud Tallinnast Nõmmele saaki otsima tulla.

Muret tegi ka Saksa okupatsioonivõimude toetusel loodud „Bürgerwehr“, mis koosnes võõra võimu pooldajatest või neile kaasatundjatest isikutest. Neile tuli teatada, et nende ülesanded on lõppenud ja korralvalve alal neil enam kaasarääkimist ei ole. Selle organisatsiooni likvideerimine kui ka des-armeerimine toimus peetud läbirääkimiste järele rahulikult. Võõramaalaste ringkond Nõmmel oli õige laialdane ja korralikult organiseeritud, kellele eestlased vastu suutsid panna peaaesjalikult tuletõrje ringkonna, kuigi viimases ka leidis saksastunud isikuid, kes aga kuidagi mõjule ei saanud pääseda. Tuletõrje seltsi liikmed olid siis ka üksteisega lähemalt kokku puutunud ja ustavad isikud. Loodavas kaitseliitu tuli leida aga ainult ustavaid inimesi. Tegevust sai ehitada mitte suurele arvule, vaid just ustavusele. Sellepärast võeti kaitseliitu vastu ainult neid, kelle tublidust ja ustavust teati ja võidi kinnitada ning selles osas oli tuletõrje organisatsioon väga kasulik.

Juba nädala pärast hakkas ähvardama hädaoht idast. Kuulutati välja mobilisatsioon, mille alla kuulus ka nende ridade kirjutaja. Tuli minna teisale ning Nõmme kaitseliidu edaspidine organiseerimine ja juhtimine jätta Karl Lepiku ja Johannes Neumanni hooleks.

Harry Visman,

Kaitseliidu Nõmme osakonna esimene komandant.

## Mälestusi 1. detsembrist 1924. a.

Esimese detsembri varahommik, anno 1924. Maa veel must, lund ei ole, kraadiklaas näitab mõni pügal üle nulli. Taevas on looritud tumehalli. Õudselt vaikne on kõikjal, ei ole kuulda möödasõitvate rongide mürinat, mis paneb kergelt vabusema maja, ega ka veduri huikeid. Seal, väljas, peab olema midagi korrast ära. Naine tuleb poest ja toob esimesi uudiseid: kommunistid olevat öösel lõhku-nud raudtee Tallinna ja Nõmme vahel. Võib-olla, isegi õhku lasknud, sellepärast ei käi rongid. Rahvas läheb jala Tallinna.

Väljudes Kivi tänavalt S. Pärnu maanteele, avaneb silmale omapärane pilt. Piki raudteed venib Tallinna poole inimohelik kui looklev lohe, kelle saba Nõmme



jaamas, ent pea poeb Rahumäe viadukti avausse. Lohe kasvab üha pikemaks, sest Nõmme jaamas lükitakse sabale juurde ikka ja ikka jälle uusi lülisid.

Liitun lohega ja püüan saada teada, mis juhtunud. Keegi aga ei tea õieti, milles seisab asi. Et aga midagi lahti, see on päevaselge, aga mis nimelt — selle kohta on igatühel ainult oma arvamised.



Piki raudteed venib Tallinna poole inimohelik.

Järve jaamas kohtame juba Tallinnast tagasitulejaid. Need teavad üksikasju. Eriti palju teab jutustada keegi turunaine, kellel õnnestunud pääseda jaama. Ta näinud seal surnutena maas mitut mündris meest ja jaamaesisel trepil lamanud tapetuna üks erarides prillidega härra\*). Jaama ei lastavat kedagi ja püssimehed seisvat perroonil. Üks püssimehi saatnud ta kohe jaamast välja ja käskinud minna koju „revolutsiooni võitu“ pühitsema, sest nüüd lehvivat Pikal Hermanil punane lipp.

Tallinna poolt oli uusi tulejaid, kes kinnitasid, et ka nemad olevat kuulnud püssilaskmist ja jutte surnuist ja haavatuist. Siin kuulsime ka öisest kallaletungist Tondi sõjakoolile. Üksikasju aga teada ei saanud, sest jaama tulnud sõdurid, kellelt pärisime, keeldusid seletustist.

Tallinnas aga näis olevat kõik vaikne, sest laskmine oleks olnud kuulda siia. Pingutasime silmi ja püüdsime teha kindlaks Pikal-Hermanil lehviva lipu värvi, kuid hommikuse hämaruse ja Toompea kohal hõljuva uduline tõttu oli see võimata. Seisime nõutult ja pidasime aru, mis teha. Enamuse arvamine oli, et tuleb pöörduda tagasi Nõmmele.

Seal tuleb mööda raudteed Nõmme poolt kadunud teemeister Mägi ja lähed rahulikult roopaid koputades ja kopsides Tallinna poole. Talle hüütakse: „Pööra tagasi, enamlased on ees!“ Tema aga vastu: „Olgu seal ees enamlased või vähemlased, see ei lähe minule korda; pean täitma oma ametikohuseid!“ Ütles ja läks kopsides edasi.

„Vaat, see oli mehe sõna!“ hüüdis keegi noormees vaimustatult. „Kui iga mees oma kohuseid täidab, keda kuradit meie siis kardame. Poisid, lähme edasi!“ Ja läksidki. Tundus, nagu oleks pind jalge all läinud kindlamaks. Ja nüüd arvas igaüks selgesti nägevat, et Pikal-Hermanil lehvivad kindlalt vaba Eesti rahvuslikud värvid — sini-must-valge lipu näol.

\* \* \*

Kaitseliidu ülema O. Muro käsul koondus 1. dets. õhtul kogu Nõmme kaitseliidupere staabi ruumidesse Käo tän., kust saadeti välja patrullid ja määrati valvepostid raudteejaamadesse, postkontori, alevivalitsusse, raudteesillale ja laske-  
moonaladude juure. Kommunistide mässukatse oli küll likvideeritud ja ellujäänud mässumehed enamasti arreteeritud, kuid osa neist oli ikkagi veel vabaduses ja hoidis end redus Tallinna ümbruses ja Nõmmel. Viimaste hulgas arvati olevat ka mässu organiseerija ja tegelik juht J. Anvelt. Tuli olla valvel, sest oli karta rünnakuid strateegiliselt tähtsatele punktidele. Kardetavamaile kohtadele saadeti vanemaid ja usaldusväärsemaid mehi, kuna nooremad määrati patrulli vanema kaitseliitlase juhatusel. Minu „partneriks“ osutus L. Ojaveski — selleaegse nimega Mühlbach — praeg. Nõmme linnaapea ja K. L. Nõmme Malevk. propaganda-  
pealik. Tol ajal oli O. Nõmmel veel „uus mees“ ja värske kaitseliitlane, kuid juba võitnud ülemuse usalduse. Meid oli määratud õöseks lõhkeainetelao juure Mustamäe alla. Võtsime relvad ja asusime teele. Siin tutvusin esmakordselt lähemalt O-ga, ja, mäletan, ennustasin talle tol korral tema tulevast osa Nõmme omavalit-

\*) Teedeminister K. Kark.



suse juhtimisel. Kohale jõudes märkasime, et meile oli seltsinud veel kolmas kaaslane — karvane koeranäss. Vahiputkas leidsime oma üllatuseks ees küdeva „buržuika“, mis levitas mõnusat soojust ja ahju ees valmislõhutud küttepuud. Koer asetas end koduselt ahju äärde nurka. Vaatasime hämmastunult üksteisele: ega's ometi siin... Mõistatus selgus, kui viivu aja pärast astus putkasse mees, kes osutus alaliseks laovahiaks. Ka koer kuulus temale. Saatsime vahi koju magama, kuid koera jätsime endale seltsiks. Soojendasime veidi, panime uusi puid ahju ja asusime siis „positsioonidele“. Õõ oli pilkane-pime, sünge ja niiske. Tuli aegajalt käia putkas soendamas.



Kes seal on?...

Oli kesköö. Ümbruses kõik vaikne. Astun putkasse ja tähendan O-le: „Asjata kartus; ei kommunistid peale saadud sauna enam julge end liigutada; kõigil ots Venemaa poole.“ Vaevalt ütelnud selle, koer ahju ääres kikitab kõrvu ja hakkab urisema. Väljas pidi liikuma keegi võõras. Haarasime püssid ja hiilisime välja. Kuulatame — kõik vaikne. Siis kuuldusid all, põõsastikus, sammud, raskatas jala all murduv oks ja kolksatas allaveerev kivi. Oli ilmne, et keegi ronib mäest üles või hiilib läbi põõsaste lao juure.

„Kes seal on?“ hõikame ühalt. Vastust ei tule, kuulda vaid ähkimist ja omaette kirumist. Püssid laskevalmis, asume vasturünnakule. Põõsastest ilmub nüüd „vaenlane“ nähtavale ja, nähes oma ees kurje püssimehi, kukub anuma:

„Pange, head härrad, püssid ära. Püss pole mänguasi, võib kogemata lahti minna! Olge meheks, juhatage mind õigele teele. Mis kuramuse põrguauku ma olen sattunud; ei enam pääse välja!“

„Ründajaks“ osutus süütu teekäija, keegi nõmmelane, kes tulnud ehitustöölt kuskilt Kristiine-heinamaa kandist. Peremees teinud õhtul kõvad sarikaliigud ja nii jäänud kojumineks õõ peale. Eksinud pimedas teel ja nähes ülevalt putkaaknast paistvat tulekuma, tahtnud tulla küsima teed. Möödunud õõ sündmusist ei olnud mehel aimuga.

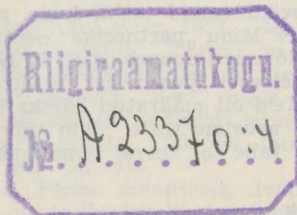
Nüüd alles taipasime, et olime unustanud akna.

Likvideerinud „rännaku“ ja juhatanud „kommunisti“ jälle õigele teele, jatkasime valveteenistust, nüüd juba ilma vahejuhtumisteta.

Hiljem selgus, et „vührer Anvelt ise“ tol korral oli ööbinud meie valvepostile kaunis lähedal — väikeses majakeses „Liivapeal“. Lahkudes oma seiklusrikkalt positsioonilt, heitsime veel viimase pilgu laole, sest hiljem lasksid kommunistid (võib-olla ka vargad) ta ikkagi õhku, kusjuures laskjad ise sisse jäid.

See oli minu viimane valveteenistus vana s kaitseliidus, sest juba 2. detsembril asuti kaitseliidu reorganiseerimisele uutel alustel. Vana kaitseliit senisel kujul likvideeriti. 1. detsembriga algab Eesti kaitseliidu ajaloos uus ajajärk.

J. Vaga.





Juhatus: Tallinnas, Suur Karja 15  
Telefon 427-36. Telegr. aadr.: Põhjatuli

## PÕHJA KINNITUS-AKTSIASELT'S

toimetab

tule-, elu-, transport-, väärtuste-,  
murdvarguse-, jõuvankrite-,  
tsiviil-vastutuse- ja

õnnetusjuhusete

kindlustusi

Agendid igas linnas, alevis ja maakonnas

# RAADIO

-APARAADID

&

-OSAD

ostate soodsaimalt

## Raadio-Kooperatiiv

Tallinn, S. Karja 9  
Tartu, Promenadi 5  
Pärnu, Rüütli 40  
Rakvere, Vaksali 8

LIKÖÖRI- ja NAPSIVABRIK

# „EMLO“

Tallinn, Pikk 17, tel. 431-08

UUDIS!

EMLO „GRANAT“  
EMLO „KULD„

Kõrges headuses

KONJAKID,  
LIKÖORID,  
NAPSID,  
WHISKY

Saadaval igas veinikaupluses ja resto-  
ranis üle Eesti

Ostan propse  
igasugusel arvul

ERNST BERGMANN

Tallinn, Vabaduseplats 7  
Telefon 467-31

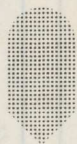


Kodumaa vabrikute riidekauplus

# Herman Rõivas

Tallinn, Estonia puistee nr. 11.

Kõnetraat 304-80



Müük suurel ja väiksel arvul.

## Põllumeeste Keskpank

Tallinn, Vabaduse puistee 1. Telefon 444-39, 444-36

Võtab raha hoiule makstes hoiusummade pealt ajakohast, kõrgemat protsenti.

Annab laenusid 6—7%-ga obligatsioonide, väärtpaberite, kulla ja muul kindlustusel ning käemeeste vastutusel.

Ostab asunduskapitali 4% võlakirju ja müüb väärtpabereid.

Müüb riigikassa pantkirju — millega võib soodsalt tasuda asunik- kude talude võlgu.

Toimetab sissenõudmist vekslite ja dokumentide järele.

Saadab raha teistesse linnadesse ja rahvarikkamatesse kohtadesse.

Toimetab kõiki panga talitusi.

Eks Teie tea, et

# H. PÄRN

Nõmmel, S. Pärnu 94, tel. 520-65

varustab Teid paljude vajalikkude kaupadega isegi soodsamini, kui seda leiata mujalt tülika otsimise ja valiku järele.

RAADIOVASTUVÕTJAD, pea kõikidest välis- kui ka kodumaa-tööstustest.

ELEKTRILAMBID, triikraud, keedunõud ja kõik tarbed.

JAHITARBED ja laskeriistad.

JALGRATTAD, grammofonid ja plaadid.

Kui õhtud pikad ja igavad, siis teatage või telefoni teel ja mina saadan Teile tasuta prooviks raadioaparaadi ning valime Teile Teie omas kodus sobiva.

===== Järelmaks 13 kuu jooksul =====

# A. KOCH'I

## Luku- ja plekisepa töökoda

Nõmme, Raudtee tän. 15

Telef. 520-87

EHITUS-PLEKITÖÖD JA  
MAJAPIDAMISTARBED



Tahate olla teadlik kõigis  
päevaküsimustes,  
lugege ajalehte

# Uus Eesti

UUS EESTI on kirjastus-  
osäühing Uus Eesti poolt  
väljaantav suur

7 korda nädalas ilmuv

informatsiooni- ja  
poliitikaleht

Peakontor

Tallinnas, Pikk 40

Abikontorid igas linnas

lektrimootorid  
lektritriikraud  
lektrikeedunõud  
lektriarmatuurid

ja igasugu elektri- ja raadio-  
tarbed.

Võtame vastu elektrijõu ja  
-valgustuse sisseade tööd.

ELEKTROTEHNIKA BÜROO

*V. ENGEL*

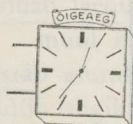
Tallinn, Pikk 39

Tel. 444-53

Th. Stempel, Tallinn

Pikk tän. 15, asut. 1867.  
Telefon 437-37.

Pesuriideid. Spetsialiteet: KARDINAD. Mööbliriided, vaibad.



Kella- ja kullasepa  
tööstus



*BRUNO GRÜNBLADT*

Nõmme, S. Pärnu mnt. 133  
Tel. 523-48

Prille ja fototarbeid

## Kaitseliitlaste jaotus, ülesannete ulatus ja kaitseliitu astumise kord

Kaitseliidu tegevliikmed maksva kodukorra alusel jagunevad kolme liiki:

- a) rindemehed, kes omavad vastaval määral kaitsevâelisi teadmisi (on teeninud kaitsevâes, või omandanud vastavad teadmised muul teel), kuni 42 a. vanaduseni;
- b) sisekaitsemehed, samaste teadmistega, kuid üle 42 a. vanad;
- c) algajad, kes ei oma kaitsevâelisi teadmisi.

Vastavalt nendele liigitustele on erinevad ka kaitseliitlaste teenistuskohustused. Rindemeestel tuleb aasta jooksul 5—6 korda võtta osa õppustest (teoreetilistest ja praktilistest) ja kolm-neli korda laskeharjutustest; peale selle 1 kord karikavõistlustest, paar korda paraadidest (vabaduspäeval ja võidupühal) ja mõnel üksikul juhul veel esinemistest Malevkonna osavõtul (rongikäigud, laagrid, manöövrid jne.).

Sisekaitsemeeste õppuste ja esinemiste osa on veelgi vähem, ja ainult algajatel õppetegevuse ulatus on vähe suurem seni, kuni vastav õppekava on võetud läbi.

Nii ei ole ka tegevliikmete töökoormatus kaitseliidus kuigi suur. Õppetöö on tavaliselt õhtuti (mitmenädalaliste vaheaegade) kl. 20—22, vahet harva ka pühapäeviti.

Häire korral on kõik kaitseliitlased, kes on varustatud relvaga, kohustatud ilmuma välja.

Kuid kes selleski tegevuses on takistatud, tunnustab aga kaitseliidu tähtsust ja on valmis aitama kaasa selle tegevuse eduks, võib astuda kaitseliitu toetavliikmena.

Toetavliikmeks võib astuda üheks, kolmeks, viieks või kümneks aastaks, või eluaja peale. Nõmme Malevkonnas on nende toetusmaksu (liikmemaksu) alam-määrad vastavalt järgmised: 6 kr., 15 kr., 25 kr., 50 kr. ja 75 kr.

Toetavliikmed relva saamisel on kohustatud võtma osa iga aasta vähemalt ühest laskeharjutusest, karikavõistlusest ja kontrollkogunemisest, ning ilmuma välja häire korral; toetavliikmed aga, kes relva ei oma, ei oma ka teenistuslikke kohustusi.

Kaitseliitu astumiseks tuleb esitada Malevkonnale avaldus vastaval planketil kahes eksemplaris (planketid saadaval Malevkonna staabis igal teisipäeval ja reedel kella 20—22), ja täites kõik avalduse punktid täpsete andmetega, kirjutades alla avaldusele, pühalikule töötusele ja vormi klauselile, ning lisades juurde 3 päevapilti, anda või saata ära Malevkonna staapi.



# Perenaised!

Alati häid ja värskaid lihasaadusi  
ostate Nõmmel kõige soodsamalt

## LIHATSENTRAALI

---

---

### KAUPLUSTEST

Turuplats nr. 1, tel. 523-76  
Raudtee tn. 97, Kivimäe jaam  
Liiva tn. 20, Rahumäe jaam

### Müügil

Ühisus

### ESTONIA EKSPORTTAPAMAJADE

kõrgekvaliteedilised

liha  
vorstid  
aedvilja konservid

ja igasugu odavamad tapamajade  
saadused.

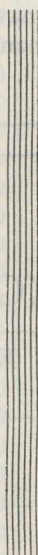
Jälgige meie ärimärki „ESTO“

# KLİŠEETÖÖSTUS ARTUR HAAV

TALLINN,

S. KARJA 21

Kõnetr. 456-48



JOON-, VÕRK- JA  
MITMETVÄRVI KLİŠEED



# EEKS

ASUTATUD 1866.



# MAJA

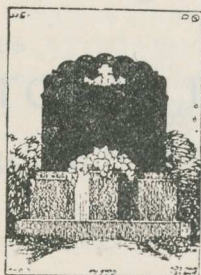
ASUTATUD 1866.

Suurim Eesti Ühistegeline Kindlustusettevõte

TOIMETAB: TULE-, ELU-, MURDVAR-  
GUSE-, KLAASI- JA KODU-  
LOOMA KINDLUSTUSI.

Soodsad tingimused, kindel vastutus, õiglane  
kahjude likvideerimine.

Juhatus ja peakontor: TALLINN, Lai tänav 1, (omas majas)  
Kontor: Harju tänav 29, Tallinna Majaomanike Pangas  
Esindaja Nõmmel: J. Vaga, Liiva tänav 13, telefon 522-13



Mehaaniline  
kivitööstus

## C. Teichmann

MÄLESTUSSAMBAD  
HAUARISTID

Rahumäe, Raudtee tn. 16

## „KOOLI- KOOPERATIIV“

Tallinn, S. Karja 19  
Tel. 456-32

on koolitarvete  
soodsaim  
ostukoht



KESKLADU  
KOOLIKOOPERATIIVIDELE

# Autobuse sõiduplaan Nõmme—Tallinna vahel

## HIIU—VENETURG

## VENETURG—HIIU

Hiiu minek	Valdeki minek	Männiku minek	Veneturg tulek
6.30	6.35	6.40	6.50
7.00	7.05	7.10	7.20
8.30	7.35	7.40	7.50
8.00	8.05	8.10	8.20
8.30	8.35	8.40	8.50
9.00	9.05	9.10	9.20
9.30	9.35	9.40	9.50
10.00	10.05	10.10	10.20
10.30	10.35	10.40	10.50
11.00	11.05	11.10	11.20
11.30	11.35	11.40	11.50
12.00	12.05	12.10	12.20
12.30	12.35	12.40	12.50
13.00	13.05	13.10	13.20
13.30	13.35	13.40	13.50
14.00	14.05	14.10	14.20
14.30	14.35	14.40	14.50
15.00	15.05	15.10	15.20
15.30	15.35	15.40	15.50
16.00	16.05	16.10	16.20
16.30	16.35	16.40	16.50
17.00	17.05	17.10	17.20
17.30	17.35	17.40	17.50
18.00	18.05	18.10	18.20
18.30	18.35	18.40	18.50
19.00	19.05	19.10	19.20
19.30	19.35	19.40	19.50
20.00	20.05	20.10	20.20
20.30	20.35	20.40	20.50
21.00	21.05	21.10	21.20
21.30	21.35	21.40	21.50
22.00	22.05	22.10	22.20
22.30	22.35	22.40	22.50
23.00	23.05	23.10	23.20
23.30	23.35	23.40	23.50

Veneturg minek	Männiku minek	Valdeki minek	Hiiu tulek
7.00	7.15	7.18	7.20
7.30	7.45	7.48	7.50
8.00	8.15	8.18	8.20
8.30	8.45	8.48	8.50
9.00	9.15	9.18	9.20
9.30	9.45	9.48	9.50
10.00	10.15	10.18	10.20
10.30	10.45	10.48	10.50
11.00	11.15	11.18	11.20
11.30	11.45	11.48	11.50
12.00	12.15	12.18	12.20
12.30	12.45	12.48	12.50
13.00	13.15	13.18	13.20
13.30	13.45	13.48	13.50
14.00	14.15	14.18	14.20
14.30	14.45	14.48	14.50
15.00	15.15	15.18	15.20
15.30	15.45	15.48	15.50
16.00	16.15	16.18	16.20
16.30	16.45	16.48	16.50
17.00	17.15	17.18	17.20
17.30	17.45	17.48	17.50
18.00	18.15	18.18	18.20
18.30	18.45	18.48	18.50
19.00	19.15	19.18	19.20
19.30	19.45	19.48	19.50
20.00	20.15	20.18	20.20
20.30	20.45	20.48	20.50
21.00	21.15	21.18	21.20
21.30	21.45	21.48	21.50
22.00	22.15	22.18	22.20
22.30	22.45	22.48	22.50
23.00	23.15	23.18	23.20
23.30	23.45	23.48	23.50
24.00	00.15	00.18	00.20

### SÕIDUHINNAD:

Hiiu —Tallinn 20 s., edasi-tagasi 35 s.  
 Valdeki — „ 20 „ „ 30 „  
 Männiku— „ 15 „ „ 25 „

### PILETIRAAMATUD:

Tallinn—Hiiu — 10 piletit 160 senti  
 „ —Valdeki — 10 „ 140 „  
 „ —Männiku — 10 „ 120 „

Märkus: Pühapäeval sõidu algus kell 8.00. Nõmme piirides vahejaamad 10 snt.

LIINIPIDAJA





*Kell, mis näitab aega  
ja  
kogub kapitali.*

Tutvuge meie  
äsa saabunud

hoiu-  
kellaga,

mis näitab õiget aega, äratab Teid hommikul ning sunnib Teid laskma iga päev oma mehhanismi raha, mille eest saate üsna märkamata jõupingutusega tähelepanuväärt summas

## *ELUKINDLUSTUSE*

kodumaa suurimas ühistegelises kindlustusettevõttes.

*Kindlustusselts „EESTI“*

Valitsus: Tartus, Suurturg 8

Tallinna osakond: Suur Karja 3

# EESTI ÜHISTRÜKIKODA

TELEFON  $\frac{425-40}{33}$

TALLINN, NARVA MNT. 27

VALMISTATAKSE  
IGASUGUSEID  
TRÜKITÖID  
SOODSATE  
HINDADEGA

---

## „ÜHISTEGELISED UUDISED“

on huvitav ja üliodav rahvaleht.

Maksab ainult **1 kroon** aastas.

Ilmub igal reedel.

---

PERENAISTELE HUVITAV KODU OSA

---

Toimetus ja talitus:

Tallinn, Narva mnt. 27



NÕMMELASED

kõige soodsamate hin-  
dadega ja parima kva-  
liteediga

KAUPA OSTATE

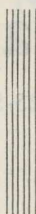
Tallinna Eesti  
Majandusühisuse

NÕMME KAUPLUSEST

Nõmmel, Suur Pärnu mnt. 133.

LAOS: Ehituse-, raua-, majapidamis- ja  
koloniaaltarbeid igasuguses valikus.

Meistersaavutised



ETK sigaretid TURIST

ETK rahvasuits AHTO

Valmistage endile rõõmu nende suitsetamisega.

# OSKAR STUDE

Tallinnas.

Ekspeditsiooni äri, asutatud 1882.

Tallinnas.

Inkasso.

Kinnitamine.

Laevaagendid.

Oma puksiirid ja laod raudtee ühendusega.

Oma autopark.

O s a k o n n a d :

Pärnus, Pühavaimu 8.

Tartus, Ülikooli 44.

Valgas, Maleva 2.

Viljandis, Lossi 8.

Telegr. aadress igas kohas : „STUDEOS“.



# Ü. K. Eesti Rahvapank

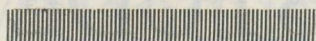
Tallinn, S. Karja 19. Telefon 425-55.



Toimetab kõiki panga operatsioone nii liikmetega  
kui ka võõrastega.

Ostab ja müüb välisraha ja igasuguseid kindlaprotsendilisi  
väärtpabereid.

## Nõmmelased!



Meie varustame iga päev Nõmme  
koloniaal- ja lihakauplusi oma  
kõrge kvaliteediliste, alati värs-  
kete ja maitsvate lihasaadustega.

### Nõudke

Võhma Eksporttapamaja

saadusi,

sest nad on kvaliteedilt võist-  
lematud ja hinnalt kõige  
odavamad!

ÜH. „VÕHMA EKSPORTTAPAMAJA“

# SAUN JA VANNID

Valdeki tän. 22

A v a t u d:

Neljapäeval, kella 2-st:

meestel 50 senti

naistel 40 „

Reedel ja laupäeval,

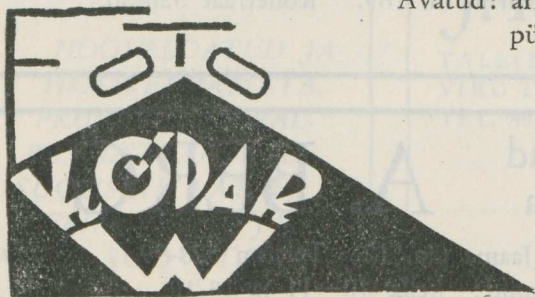
kella 11-st:

meestel 35 senti

naistel 30 „

V a n n i d: 1 tund (1 inim.) 80 senti.

1 „ (2 „ 100 „



Avatud: äripäeviti 9—19

pühap. 11—15

Nõmme, Kõver tn. 11, tel. 523-33



TRÜKIKODA &  
KÕITEKODA

# Nõmme-Trükk

omanik V. KRISTIN

Turuplats 7

Turuplats 7

Teatan kõigile oma tellijatele, et nüüd saab nõmmelane oma kodu-  
linnas trükkida ka suuremaid asju, nagu: müürilehed, hinnakirjad jm.

Uudisena trükime ka noote (esimene ladu-  
trükk Eestis)

Kuna trükikoja telefon nimekirjas puudub, palun seda lahkelt sisse-  
kanda **521-94**. Tänan oma tellijaid seni ülesnäidatud lahke usal-  
duse eest.  
Austusega V. Kristin.

K.-m.

## Thomas Clayhills & Son

Ehitusmaterjali ladu

Nõmme, S. Pärnu m. 169. Kõnetraat 520-30.

Vannutatud  
maamõõtja

## A. BERG

Nõmme, Jaama tän. 12. Telefon 523-99.

Kõnetunnid: kella 10—11 ja 18-19.

Riide- ja pudukauplus **E. Männik**

Nõmme, S. Pärnu mnt. 90, Kahro majas.  
MOEATELJEE.

Elektri sisseseade ja  
parandustööd

Kraut & Ko

Telefon 434-19

Nõmmel, Põllu 3—6  
Tallinnas, Telliskivi 26

*LAUDU*

HÖÖVELDATUD JA  
HÖÖVELDAMATA,  
PRUSSE, SEINAPAL-  
KE, LIISTE, MITME-  
SUGUSEID LATTE,  
TREPIKÄSIPUID JA  
MUID SOOVITAB

*KARL SIMON'i*

SAEVESKI JA  
EHITUSMATERJALIDE  
LADU

KOPLI 9. TEL. 441-53

OSAÜHISUS

*J. RUBIN*

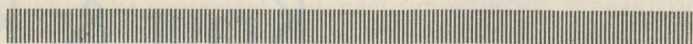
TALLINN  
VIRU T. 17  
TEL. 447-36

UURIDE,  
BRILJANTIDE,  
KULD- JA  
HÕBEASJADE  
KAUPLUS ●

Asut. 1880. a.



# EESTI VASTUTAVATE AMETNIKKUDE ÜHING



Tallinn, Väike Karia 3

Telefon 458-66

## Tallinna Majaomanikkude Pank

Harju uul 29, telefon 443-67, kodune  
keskjaam 427-49

HOIUSUMMAD, LAENUD

Linnamaksude vastuvõtmine

Juhatus

Naha- ja saapakauplus

F. KALTENBERG

Nõmme, S. Pärnu mnt. 133

## ÜHISELU TRÜKIKODA

TALLINN,  
PIKK TÄN. 42  
TELEF. 442-04

IGASUGUSED

TRÜKITÖÖD  
KÖITETÖÖD

# Nõudke

Balti Puuvilla Ketramise ja Kudumise  
Vabriku A.-S-i

Kreenholmi Puuvillasaaduste Manufaktuuri  
O.-Ü

Sindi Tekstiilvabrikute Ühisuse  
O.-Ü. Eesti Niidivabriku

## kaupu

Puuvillased }  
villased } riided  
siidi }

lõngad  
niit

*SUURMÜÜGI KESKKOHT:*

A.-S.

# KREENBALT

TALLINN

Väikemüük kõigis paremais riide-  
ja segakauplustes linnas ja maal.



# SANGASTE TELLISKIVITEHAS

## K. KAHRO

Nõmme, S. Pärnu maantee 94

Telefon 522-49

A 23.370:4

EESTI RAHVUSRAAMATUKOGU



1 0100 00076979 0